



РОСЖЕЛДОР
Федеральное государственное бюджетное образовательное
учреждение высшего образования
«Ростовский государственный университет путей
сообщения»
(ФГБОУ ВО РГУПС)

Научно-техническая библиотека

**ТРАНСПОРТИРОВКА ГРУЗОВ В
ЖЕЛЕЗНОДОРОЖНОМ СООБЩЕНИИ**
тематический обзор научной литературы



Ростов-на-Дону
2022

Составитель: О.Н. Храмова, заведующая отделом НТБ

Железнодорожный транспорт – один из наиболее востребованных и недорогих способов транспортировки грузов. Железные дороги соединяют многие города и страны, что обеспечивает возможность быстрой и удобной доставки товаров на большие расстояния. Однако организация железнодорожных перевозок не так проста и требует особых знаний и опыта.

Транспортировка любых грузов железнодорожным транспортом регулируется законодательством страны, по территории которой проезжает состав. Для каждого типа товаров обозначены отдельные правила.



1. Etihad Rail займется перевозкой каменных материалов поездами массой 7000 тонн. – Текст : электронный // [zdmira.com.ru](https://www.zdmira.com.ru) : электронный журнал. - <https://www.zdmira.com/>.

Etihad Rail, оператор национальных железных дорог ОАЭ, и Stevin Rock, одна из крупнейших в мире горнодобывающих компаний, подписали соглашение о перевозке каменных материалов из карьера, расположенного на территории промышленной зоны Al Ghail в эмирате Рас-эль-Хайма на севере страны, в столицу ОАЭ Абу-Даби. Документ является первым из серии коммерческих соглашений, намеченных к подписанию в рамках ввода в эксплуатацию железной дороги протяженностью 605 км от станции Гвейфат на границе с Саудовской Аравией до порта Фуджейра на восточном побережье страны. По прогнозам, из карьера компании Stevin Rock в эмирате Рас-эль-Хайма Etihad Rail ежегодно будет вывозить до 3,5 млн т каменных

материалов. Для этого потребуется выполнять 500 рейсов поездами длиной 1 км и массой 7 тыс. т, сформированными из 70 вагонов. Подписанное соглашение имеет важное значение с экологической точки зрения, поскольку позволит сократить до 100 тыс. рейсов грузового автотранспорта в год. Stevin Rock ежегодно добывает в трех карьерах около 80 млн т камня – известняка, доломита и габбро. Компания работает в эмирате Рас-эль-Хайма с 1978 г., обеспечивая высококачественными сырьевыми материалами такие отрасли, как строительная, сталелитейная, химическая, а также производство цемента, стекла и др. Etihad Rail начал строительные путевые работы в промышленной зоне Al Ghail в 2020 г. в рамках проекта развития перевозок сырья из карьеров, расположенных в эмиратах Рас-эль-Хайма и Эль-Фуджайра, до потребителей в других частях страны.

2. Альтернативный маршрут грузоперевозок между Китаем и странами Европы. – Текст : электронный // Railvolution. – 2019. – Vol. 19. - № 5. – P. 52-54 (англ. яз.).

Одним из возможных альтернативных маршрутов грузоперевозок между Китаем и странами Европы в обход территории России является маршрут, проходящий по территории Турции, в том числе по железнодорожному коридору Баку – Тбилиси – Карс. Рассмотрены особенности организации перевозок на новом маршруте. Перечислены заинтересованные грузовые операторы.

3. АО «ФГК» запустило услугу «Грузовой экспресс». - Текст : электронный // ru.railfgk.ru : [сайт] - <https://www.ru.railfgk.ru>

Федеральная грузовая компания начала предоставлять услугу по резервированию вагономест в составе технических маршрутов по расписанию грузовых поездов с согласованным временем отправления и временем прибытия на станцию назначения. Она получила название «Грузовой экспресс ФГК», сообщила компания. Первый экспресс, состоящий из 55 крытых вагонов, прошел по маршруту от станции Перово Московской железной дороги до станции Инская Западно-Сибирской железной дороги. Время в пути составило 3 суток, что в 2,5 раза быстрее традиционных отправок в составе нерегулярных поездов. «Возможность консолидации клиентов и грузов в составе ускоренного поезда – безусловное конкурентное преимущество, особенно привлекательное для представителей малого и среднего бизнеса, – рассказал генеральный директор АО «ФГК» Виктор Воронович. – Грузоотправитель уверен в сохранности хрупкого груза и быстрой доставке точно в срок, так как в пути следования отсутствует сортировка вагонов. Процедура заявки предельно упрощена, и клиент может планировать отправку на любую удобную дату, обеспечивая эффективные решения для развития своего бизнеса». С марта ФГК планирует увеличить количество отправок «Грузового экспресса ФГК» до 2 поездов в неделю.



4. Бизнес хочет возить грузы через грузовые дворы ОАО «РЖД». – Текст : электронный / [finance.rambler.ru](https://www.finance.rambler.ru). - <https://www.finance.rambler.ru>. – Дата публикации 20.02.2021.

В 2007 году прошла масштабная реформа российских железных дорог – из ОАО «РЖД» выделили пассажирские перевозки, а для организации грузоперевозок была выделена «Первая грузовая компания», которая, хоть и получила от ОАО «РЖД» 200 тыс. вагонов, в итоге была приватизирована. Но независимо от ОАО «РЖД» в России работают предприятия промышленного железнодорожного транспорта (ППЖТ), которые обслуживают железные дороги, не входящие в структуру ОАО «РЖД». Чаще всего – это подъездные пути к крупным промышленным предприятиям – от ближайшей станции ОАО «РЖД» до самого предприятия. Как оказалось, работают такие предприятия не очень эффективно. Так, в Новолипецком металлургическом комбинате (НЛМК) провели анализ движения грузов, результаты которого показали – задержка в доставке грузов часто связана с тем, что работа ППЖТ организована не лучшим образом. Например, многие такие компании работают по 5 дней в неделю, у них недостаточно маневровых локомотивов, скорость движения низкая, а тарифы высокие. Речь не идет о подъездных путях к крупным комбинатам (они обслуживаются собственными силами), это касается именно предприятий, 21 которые работают с клиентами. Из-за таких проблем многие грузоотправители предпочитают вообще не связываться с железной дорогой, отправляя грузы автомобильным транспортом. В НЛМК же провели масштабную реконструкцию ряда производственных объектов и готовы отдать железной дороге заказы на перевозку 1 млн тонн грузов по самому высокому тарифу – но не согласны сотрудничать с ППЖТ. Чтобы решить проблему, в НЛМК предлагают вообще исключить ППЖТ из цепочки – груз будет доставлять ОАО «РЖД» на свой же грузовой двор, откуда он автотранспортом поедет к клиенту. Грузовых дворов по России много – их 800, и находятся они на расстоянии не более 15 км от большинства клиентов

НЛМК. По сути, ОАО «РЖД» ничего не потеряет на этом и даже сможет загрузить свои же грузовые дворы, добавив в цепочку поставки автомобильное плечо. Примерно такие же проблемы у НЛМК с поставками вторчермета, но из-за особенностей груза исключить ППЖТ из цепочки не получится, и придется отлаживать их работу. В РЖД идею поддержали, глава компании пообещал проработать ее подробнее. Правда, против нее выступили ППЖТ. По словам представителей таких компаний, их график работы зависит от договорных отношений с клиентами, и они всегда готовы подстроиться под запросы клиентов (и сбои в поставках возникают как раз из-за проблем на стороне клиентов).



5. Более 10 тыс. грузовых составов прошли по маршруту Китай – Европа через погранпереходы на границе Китая и России. - Текст : электронный / russian.news.cn : электронный журнал. - <https://www/russian.news.cn>. - Дата публикации: 22.02.2021.

Через погранпереходы Маньчжоули и Суйфэньхэ на границе Китая и России в общей сложности прошло 10,5 тыс. составов в рамках международных железнодорожных грузоперевозок Китай – Европа с начала перевозок в 2013 году. Составы перевезли свыше 952 тыс. TEU. Об этом сообщили в Харбинском управлении Китайской государственной железнодорожной корпорации. В прошлом году одна треть отправок всех грузовых поездов Китай – Европа прошли через погранпереходы на китайско-российской границе, при этом через Маньчжоули – свыше 3,5 тыс. составов, что на 35,1% больше показателя 2019 года. Кроме того, этот показатель

демонстрировал стабильный рост 11 месяцев подряд. Через погранпереход Суйфэньхэ прошло 217 поездов, что превысило показатели 2018 и 2019 годов вместе взятые. В настоящее время через погранпереходы Маньчжоули и Суйфэньхэ проходит 52 маршрута в рамках международных грузоперевозок Китай – Европа, по которым экспортируются в основном повседневные товары, электрооборудование, промышленное оборудование, металлы, а также сельскохозяйственная и побочная продукция из 60 китайских городов в 28 городов 13 европейских государств. Напомним, в январе 2021 года отправлено 1165 грузовых поездов по маршрутам международных железнодорожных грузоперевозок Китай – Европа, показатель увеличился на 6% по сравнению с аналогичным периодом прошлого года.



6. В первом полугодии 2020 года объем грузовых железнодорожных перевозок в Аргентине вырос на 27 % . - Текст электронный // zdmira : [сайт]. – 2020. – 15 июля. - <https://zdmira.com/news>.

Государственная аргентинская компания Trenes Argentinos Cargas (TAC) сообщила о росте перевезенных в первом полугодии 2020 г. грузов на 27 % по сравнению с тем же периодом 2019 г. Всего по линиям общей протяженностью 15,3 тыс. км в январе – июне 2020 г. было отправлено 2,8 млн т различных грузов. В июне объем перевозок вырос еще более

существенно, на 37 %, по сравнению с тем же месяцем 2019 г., до 620 тыс. т, включая 470 тыс. т зерновых (в основном кукурузу и пшеницу). Также увеличились объемы транспортировки сахара и угля. Другим положительным моментом стало сокращение сходов подвижного состава в первом полугодии 2020 г. на 31 %. Такие позитивные результаты стали следствием совместных усилий ТАС и Министерства транспорта Аргентины по улучшению работы сектора грузовых железнодорожных перевозок и снижению логистических издержек, что является частью общего плана правительства страны по восстановлению работы железных дорог в пределах их максимально возможной пропускной способности.

7. В России разработали первый автономный вагон-рефрижератор – Текст : электронный / [advis.ru](https://www.advis.ru/) : электронный журнал. - <https://www.advis.ru/>. - Дата публикации: 06.04.2021.

УВЗ на Международной промышленной выставке «Иннопром. Большая промышленная неделя в Узбекистане» впервые представляет уникальный автономный рефрижераторный вагон для перевозки скоропортящихся товаров. Аналогов таким вагонам на «пространстве 1520» в настоящее время нет. Отличительной особенностью нового железнодорожного изделия является его автономность, рассчитанная на 30 суток, в то время как существующие рефрижераторы оснащены групповой системой хладоснабжения и могут курсировать только в составе спецпоездов. Разработчиком рефрижератора является Уральское конструкторское бюро вагоностроения, производителем – «Уралвагонзавод» в Нижнем Тагиле. Новое изделие также отличается особой сборкой. Под вагон подкатывается инновационная тележка модели 18-194-1, произведенная на «Уралвагонзаводе». Для сохранения необходимой температуры по всему кузову применен специальный теплоизоляционный материал, пол покрыт гидроизоляционным слоем.



8. В Ухане в связи с нарушением грузоперевозок автомобильным транспортом введено новое железнодорожное сообщение. - Текст электронный // zdmira : [сайт]. – 2020. – 24 марта. - <https://zdmira.com/news>.

Вспышка коронавируса вынуждает логистические компании искать новые варианты обслуживания клиентуры в Китае, поскольку перевозки грузов автомобильным транспортом в текущих условиях сильно затруднены. Две логистические компании — японская Nippon Express и китайская Sinotrans организовали железнодорожный вариант перевозок между Шанхаем и Уханем. По данным Nippon Express, эпидемия коронавируса привела к многочисленным ограничениям на поставки грузов в город Ухань в провинции Хубэй. Новое железнодорожное сообщение дает возможность перевозить большие объемы грузов. Контейнерные поезда будут отправляться ежедневно на терминал Уцзяшань в Ухане. Мелкие отправки планируется отправлять в контейнерах еженедельно в адрес складского помещения компании Sinotrans в зоне экономического развития Цайдянь. В основном в поездах будут перевозить гигиенические маски, продукты питания и другие предметы первой необходимости, а также сборные грузы с учетом действующих ограничений. Детали новой услуги могут измениться по мере восстановления в Ухане обычных технологий перевозки грузов.

9. Географию сервисов ОТЛК ЕРА в странах Евросоюза дополнили 11 городов. - Текст : электронный // ИА INFOLine (по материалам компании). - <https://www. Advis.ru/>. - Дата публикации: 27.12.2021.

География сервисов ОТЛК ЕРА в странах Евросоюза в 2019 году значительно расширилась. В число грузообразующих провинций и городов, участвующих в контейнерных перевозках в направлении Китая на сервисах ОТЛК ЕРА, вошли еще 11 европейских центров формирования транзитных контейнеропотоков: Барселона, Льеж, Люксембург, Будапешт, Верона и др.

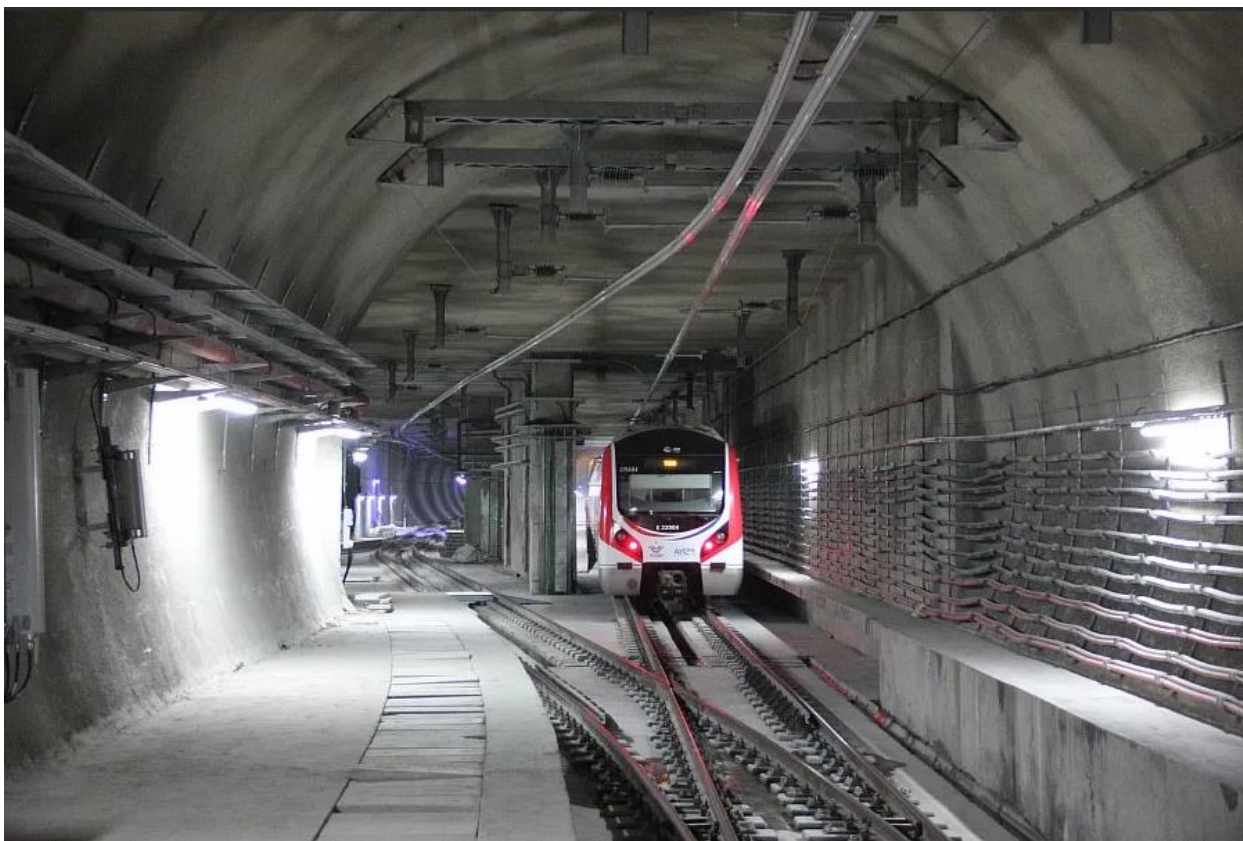


10. ГК «Регион» и ПАО «ТрансКонтейнер» будут развивать грузовые перевозки между Китаем и странами ЕАЭС. - Текст : электронный // [interfax.ru](https://www.interfax.ru/) : [сайт] - <https://www.interfax.ru/>. - Дата публикации: 20.11.2019.

Группа компаний «РЕГИОН», один из крупнейших в России частных инвестиционных холдингов, и ПАО «ТрансКонтейнер», ведущий в стране оператор железнодорожных контейнерных перевозок, сообщают о начале сотрудничества в организации грузовых перевозок между Китайской Народной Республикой (КНР) и государствами Евразийского экономического союза (ЕАЭС). Соглашение, предусматривающее синхронизацию работы таможенно-логистического терминала (ТЛТ) «Каникурган» и контейнерного терминала в Благовещенске, подписали генеральный директор Агентства развития проектных инициатив ГК «РЕГИОН» Валерия Репкова и генеральный директор ПАО «ТрансКонтейнер» Вячеслав Сараев 20 ноября в Москве. ГК «РЕГИОН» выступает инвестором строительства крупнейшего на Дальнем Востоке таможенно-логистического терминала «Каникурган», который станет важной частью комплексной инфраструктуры автомобильного моста Благовещенск-Хэйхэ через Амур и позволит до 2030 года увеличить объем российско-китайского грузопотока через Благовещенск в 10 раз. «За счет партнерства с «ТрансКонтейнером» мы сможем соединить транспортные автомобильные потоки из КНР с Транссибирской магистралью, предложив рынку эффективные логистические решения. Эффективные и по срокам доставки, и по стоимости. Мощности ТЛТ «Каникурган» позволят охватить практически весь Северо-Восточный Китай, где объемы автомобильных перевозок существенно преобладают над железнодорожными, и связать основные центры экономической активности Северо-Восточного Китая и стран ЕАЭС», – отметила Валерия Репкова. «Мы рады присоединиться к проекту, с международной основой и большим экономическим потенциалом. Распределение функций таково: на территории «Каникурган» будут происходить таможенное оформление и консолидация грузов, которые затем будут доставляться в Благовещенск под загрузку контейнерных поездов. Совместно с ГК «РЕГИОН», оператора ТЛТ «Каникурган», мы обеспечим ритмичное формирование составов и четкую работу терминала, включив «Каникурган» в логистические решения на территории Амурской области и Северо-Восточного Китая», – прокомментировал Вячеслав Сараев. Проект ГК «РЕГИОН» ТЛТ «Каникурган» планируется реализовать до 2024 года. Он объединит множество инфраструктурных объектов (парковки, блоки таможенного оформления, склады и другие) на площади около 22 га. Первая очередь складов временного хранения, трак-стоп для паркинга грузовиков и автобусов, а также административное здание будут построены уже в 2020 году. Общий объем инвестиций в строительство ТЛТ превысит 8,1 млрд рублей.

11. Год назад в Турции начались регулярные грузовые перевозки по тоннелю Мармарай под Босфором. – Текст электронный // zdmira : [сайт]. – 2020. – 19 мая. - <https://zdmira.com/news/startovali-regulyarnye-gruzovye-perevozki-po-tonnelju-marmaraj-pod-bosforom>.

В начале мая 2020 г. грузовой поезд массой 1200 т из 16 платформ с 32 контейнерами, загруженными полимерным сырьем, прошел от станции Согютлючешме в азиатской части Стамбула через тоннель Мармарай до станции Казлычешме в европейской части города. Время в пути составило всего 24 мин. Ранее грузовые вагоны направлялись через Босфор на пароме Дериндже - Текирдаг, что занимало в разы больше времени и было весьма трудоемким и затратным процессом. Тоннель Мармарай, имеющий для Турции стратегически важное значение, открывает наряду с магистралью Баку - Тбилиси - Карс новые логистические возможности в коридоре Европа - Азия.



12. Гришкова Д. Ю., Чуйкова О.Ю. - Возможность использования многооборотной тары при транспортировке грузов / Д. Ю. Гришкова, О. Ю. Чуйкова. – Текст : электронный // **Фундаментальные науки и современность**. - 2019г. - № 3. - Стр. 3 – 7 // ЭБС Лань.

В статье приведена актуальность применения тары при транспортировке продукции, рассмотрены преимущества использования многооборотной тары, ее классификация, основные производители, преимущества использования услуги пулинга.

13. Инновационные процессы логистического менеджмента в интеллектуальных транспортных системах: монография: в 4 т. / Под общ. ред. Б. А. Лёвина и Л. Б. Миротина. — М.: ФГБОУ «Учебно-методический центр по образованию на железнодорожном транспорте», 2015. Т. 1: Инновационные процессы в рамках транспортного менеджмента. — 336 с. — Текст : электронный. - Режим доступа: <http://umczdt.ru/books/40/225885/> -

Монография состоит из четырех томов, каждый из которых посвящен определенному направлению логистического менеджмента. В первом томе рассматриваются вопросы инновационных процессов в сфере транспортного менеджмента, такие как тенденции развития транспортной отрасли и разработка концепций, моделей и механизмов логистического менеджмента интеллектуальной транспортной системой. Во втором томе описаны процессы формирования отраслевых логистических интеллектуальных транспортных систем, рассмотрены такие направления, как корпоративные логистические центры на железнодорожном транспорте, системы управления международными перевозками, технология перевозок мелких отправок в контейнерах, а также отражены результаты оптимизации объемов партии поставок в мультимодальных сообщениях. В третьем и четвертом томах более детально раскрываются вопросы практической реализации инновационных проектов в сфере логистического менеджмента на примере международного транспортного коридора «Север—Юг», приведены данные о результатах формирования и управления мультимодальной транспортной системой поставок нефти в Каспийско-Черноморском регионе, развития транспортно-логистических систем экспортных поставок зерна, ускоренных мультимодальных перевозок, высокоскоростной обработки грузов.

14. Калининградская железная дорога и РКР Cargo обсудили взаимодействие в сфере грузоперевозок. - Текст : электронный // 39rus.org : [сайт] - <https://yandex.ru/search/?text=39rus.org&lr>.

Организация одновременного досмотра встречных контейнерных составов позволит увеличить количество передаваемых за сутки поездов в 1,5 раза. Делегация Калининградской железной дороги во главе с начальником Сергеем Сапегиным посетила Северное предприятие АО «ПКП Карго» в городе Гдыне, где прошли переговоры о продолжении сотрудничества с польским железнодорожным перевозчиком. В числе прочего стороны обсудили вопросы оптимизации технологии пропуска контейнерных поездов через международные пограничные пункты Мамоново/Бранево и Железнодорожный/Скандава. По расчётам специалистов, организация одновременного досмотра встречных контейнерных составов позволит увеличить количество передаваемых за сутки поездов в 1,5 раза. Также участники встречи рассмотрели возможность ускорения документооборота за счёт синхронизации электронной системы обмена данными. По итогам переговоров подписан протокол рабочей встречи, в котором стороны выразили готовность продолжать совместную работу по повышению эффективности организации международных грузовых перевозок.

15. Киселев И. П. Перспективы грузовых высокоскоростных перевозок / И. П. Киселёв, А. А. Китунин. - Текст : электронный // Железнодорожный транспорт. – 2021. - № 8. – С. 6-9. - <http://www.zdt-magazine.ru>.

Германским аэрокосмическим центром (Deutsche Zentrum für Luft- und Raumfahrt, DLR) началась разработка научно-исследовательского проекта «Поезд нового поколения» (Next Generation Train, NGT), который должен совершить, по мнению его авторов, подлинный переворот в организации высокоскоростного железнодорожного движения в Европе. Был объявлен принципиально новый подход к железнодорожным высокоскоростным грузовым перевозкам, преследующий цель максимально использовать в новом высокоскоростном подвижном составе созданные человечеством аэрокосмические технологии. Проект предусматривает разработку по крайней мере трех моделей принципиально новых электропоездов: двух пассажирских - NGT HST (высокоскоростной поезд для дальних междугородных перевозок с максимальной скоростью 400 км/ч) и NGT LINK (региональный поезд с максимальной скоростью 250 км/ч) - и грузового - NGT Cargo (высокоскоростной грузовой поезд с максимальной скоростью 400 км/ч). Вместимость базовой модели восьмивагонного пассажирского поезда длиной 202 м должна составить 790 человек.

Перспективы

Создание выделенных линий для организации высокоскоростного движения пассажирских и ускоренного движения грузовых контейнерных поездов.

Высокоскоростные магистрали позволяют:



- о разгрузить автодороги
- о высвободить существующую сеть железных дорог для грузового движения
- о содействовать созданию крупных пассажирских хабов со стыковкой ВСМ с аэропортами и системой подвоза пассажиров пригородными поездами с прилегающих территории
- о развивать ускоренное пригородное сообщение и скоростные контейнерные грузовые сервисы
- о сократить время пассажиров в пути и повысит среднюю скорость доставки грузов

16. Мехедов М. И. Совершенствование перевозочного процесса на основе научно-исследовательских проектов / М. И. Мехедов. - Текст : электронный // Железнодорожный транспорт. – 2020. - № 8. – С. 5-7. - <http://www.zdt-magazine.ru>.

В современных условиях обеспечить устойчивую работу железных дорог, добиться повышения качества оказания транспортных услуг возможно лишь на основе активного и широкого использования на практике новейших научно-технических достижений. Свой вклад в это важное дело вносит и Научный центр «Цифровые модели перевозок и технологии энергосбережения» - основное подразделение АО «ВНИИЖТ» в области совершенствования перевозочного процесса. Ключевыми компетенциями центра являются разработка и внедрение автоматизированных систем и программных комплексов для организации движения поездов, технологическое и методологическое сопровождение диагностики и повышение энергоэффективности перевозочного процесса, выработка новых технологических подходов к развитию и содержанию железных дорог, создание, внедрение и сопровождение новых транспортно-логистических продуктов.

17. На сети РЖД простаивает более 110 тыс. вагонов. – Текст : электронный / rzd-partner.ru : электронный журнал. - <https://www.rzd-partner.ru/>. - Дата публикации: 18.02.2020.

По оперативной информации ЦДИ ОАО «РЖД» в настоящее время на сети железных дорог простаивает более 1,8 тыс. брошенных поездов, или более 110 тыс. вагонов. При этом по вине грузоотправителей и грузополучателей простаивает 700 поездов (38,8 тыс. вагонов), по неприему порожних вагонов – 800 поездов (50 тыс. вагонов), без приказа – более 100 поездов (6 тыс. вагонов), из-за отсутствия локомотива – 40 поездов (2,7 тыс. вагонов). 25 Лидерами по брошенным поездам среди железных дорог являются Дальневосточная – 189 поездов, из которых 88 – по вине грузополучателей и грузоотправителей; Свердловская – 184 поезда, из которых 78 – по вине грузополучателей и грузоотправителей; Московская – 179 поездов, по вине грузополучателей и грузоотправителей – 96 поездов. По неприему порожних вагонов лидируют Приволжская (141 поезд), Горьковская (117 поездов) и Юго-Восточная дороги (110 поездов). В ОАО «РЖД» отмечают, что ситуация с брошенными поездами остается непростой и пока не улучшается.

18. Немцов Э. Ф. О словаре терминов мультимодальных перевозок / Э. Ф. Немцов, Н. И. Капустин. – Текст : электронный // Железнодорожный транспорт. – 2021. - № 5. – С. 19-21.

Развитие мультимодальных перевозок с большим числом участников из разных транспортных отраслей требует однозначного понимания транспортных терминов всеми участниками перевозок. Некорректное понимание термина в одном звене перевозочного процесса может нарушить правильную работу всей логистической цепочки. Единая многоязычная транспортная терминология еще более важна при разработке проектов

цифровой трансформации международных мультимодальных перевозочных процессов. Необходимость единой терминологии обусловлена тремя основными причинами: усилением внутри- и межгосударственной интеграции транспортных отраслей; различиями в толковании терминов даже внутри одной отрасли; активной разработкой средств автоматизации и цифровизации. Внутригосударственная интеграция транспортных отраслей в России вызвана непрерывно изменяющейся внешней средой: требованиями мирового и внутреннего рынка, запросами потребителей и др. Откликом на это стала Транспортная стратегия Российской Федерации на период до 2030 года с изменениями на 12 мая 2018 года (далее - Транспортная стратегия). Мероприятия, предусмотренные в ней, во многом связаны с комплексным взаимодействием различных видов транспорта при организации мульти- и интермодальных перевозок. В частности, в крупных транспортных узлах создаются мультимодальные транспортно-распределительные центры и терминальные комплексы, оборудованные перегрузочной техникой, компьютерными диспетчерскими и справочными системами управления транспортными потоками.

19. Новости. Китай модернизирует железные дороги Аргентины. Подписан новый контракт на 1 млрд долларов США. - Текст электронный // zdmira : [сайт]. - 2018. - 3 декабря. - <https://zdmira.com/news>.

Правительство Аргентины подписало контракт стоимостью примерно 1 млрд долл. США с китайской государственной компанией China Railway Construction на реконструкцию магистрали протяженностью 1020 км, проходящей через столицу Буэнос-Айрес и соединяющей порт Росарио на востоке страны, через который отправляется основной объем зерна на экспорт, с провинцией Мендоза на западе. Китай является крупнейшим импортером аргентинской сои. Ожидается, что реализация проекта позволит перевозить по железной дороге большой объем сельскохозяйственной продукции и других грузов, транспортировка которых осуществляется сейчас преимущественно автомобильным транспортом. По мнению Министерства транспорта Аргентины, после реализации проекта объем перевозок может с нынешних 1,5 млн т возрасти до 3 млн т в 2025 г. и до 8 млн т в 2030 г. Реконструкция позволит пропускать по линии поезда увеличенной длины и сократить стоимость перевозки на 55 %. Китай уже участвует в нескольких значимых проектах модернизации железнодорожных линий в Аргентине. По мнению руководства агентства, отвечающего за железнодорожную инфраструктуру Аргентины, китайские компании могут принять участие в реконструкции линий общей протяженностью 10 тыс. км. По данным китайского новостного агентства Xinhua, Аргентина рассматривает также возможность приобретения 107 китайских тепловозов в дополнение к 97 локомотивам, уже переданным в эту страну компанией CRRC наряду с 3500 грузовыми вагонами. Кроме того, CRRC поставляет поезда для пригородной сети Буэнос-Айреса (фото: CRRC).



20. «Новотранс» запускает новый сервис для ускорения доставки грузов. – Текст : электронный / rzd-partner.ru : электронный журнал. - <https://www.rzd-partner.ru/>. - Дата публикации: 31.03.2021.

Группа компаний «Новотранс» запускает сервис подготовки к перевозкам собственного подвижного состава, поданного на подъездные пути предприятий-клиентов на основных станциях погрузки сети РЖД. Услуга запланирована к широкому внедрению в мае этого года. Цель нового сервиса – существенное сокращение простоев подвижного состава под грузовыми операциями и ускорение оборота вагона. В рамках нового сервиса будет обеспечен выезд мобильных бригад для подготовки вагонов холдинга под погрузку, в том числе в объеме ТР-1, непосредственно на территории площадок грузоотправителей. Кроме того, «Новотранс» продолжит развивать региональную сеть представителей вагоноремонтного дивизиона, которые ежедневно мониторят качество подвижного состава холдинга. В настоящий момент уже задействованы 73 специалиста, которые осуществляют контроль проведения ТОР на всех железных дорогах страны. «Специалисты грузовой и ремонтной компаний «Новотранс» тестируют новый сервис на Западно-Сибирской железной дороге с осени прошлого года. Тестирование показывает, что синергия нашего операторского и вагоноремонтного бизнеса позволяет значительно сократить маневровые работы, а также время нахождения вагонов на станциях погрузки. При этом практически исключаются отцепки вагонов в текущий ремонт в груженном рейсе. В среднем новый сервис позволяет сократить оборот вагона на 0,5 суток. В связи с этим принято решение о предоставлении подобного клиентского сервиса в расширенном формате на всех основных станциях погрузки сети РЖД», – сказал президент Группы компаний «Новотранс» Константин Гончаров. Напомним, с начала 2021 года Группа компаний «Новотранс» ускорила оборот вагона на 0,9 суток. Результат был достигнут за счет

существенного сокращения порожнего пробега вагона и груженого рейса, а также простоев подвижного состава холдинга под грузовыми операциями.

21. Новый транспортный сервис для грузовладельцев разработала СвЖД. - Текст : электронный / rg.ru : электронный журнал. - <https://www.rg.ru/>. - Дата публикации: 06.04.2021.



Свердловская железная дорога разработала новый транспортный продукт «Ночной экспресс». Сервис позволяет осуществлять доставку грузов на короткие расстояния в ночное время в составе регулярно курсирующих ускоренных поездов. Услуга ориентирована, в первую очередь, на предприятия малого и среднего бизнеса, а также клиентов, имеющих сравнительно небольшие объемы грузов. В настоящее время ускоренные перевозки на регулярной основе осуществляются по маршрутам Тюмень – Екатеринбург – Тюмень, Пермь – Екатеринбург – Пермь, Екатеринбург – Нижний Тагил – Екатеринбург, Тюмень – Тобольск – Тюмень, Тюмень – Сургут – Тюмень, Екатеринбург – Челябинск – Екатеринбург. Суть сервиса заключается в том, что на станциях, имеющих технологическую возможность формирования вагонопотока в попутном направлении, вагоны разных грузоотправителей объединяются в организованные поезда, которые следуют по утвержденному расписанию. При этом по маршруту поезд следует ночью, когда инфраструктура менее загружена. А погрузка, формирование состава на станции отправления, передача грузополучателю по прибытии в пункт назначения и разгрузочные работы производятся в дневное время. Все это позволяет сократить сроки доставки, рационально использовать ресурсы, оптимально интегрировать грузоперевозки в технологический цикл

предприятий. Важно, что воспользоваться сервисом могут клиенты, осуществляющие погрузку практически на любой станции Свердловской железной дороги. Для этого достаточно обратиться на станцию и оставить заявку на включение грузов в состав ускоренного поезда на интересующем направлении. На основании заявки специалисты организуют доставку данного груза на станцию формирования ночного экспресса и включение в состав поезда.

22. ОАО «РЖД» открыли в Нижнем Новгороде в режиме «одного окна» новый центр продажи услуг в сфере грузовых перевозок. - Текст : электронный // [interfax.ru](https://www.interfax-russia.ru/) : [сайт] - <https://www.interfax-russia.ru/>. - Дата публикации: 15.11.2019.

ОАО «РЖД» 15 ноября открыло в Нижнем Новгороде новый центр продажи услуг в сфере грузовых перевозок. «Это многофункциональный фронт-офис, объединяющий на одной площадке все ресурсы транспортно-логистических подразделений компании и работающий по принципу «одного окна». В новом многофункциональном офисе соединены все специалисты, участие которых необходимо при работе с клиентами, таким образом, клиенты смогут не только решить отдельные вопросы транспортировки продукции в одном офисе, но и организовать всю логистику своего предприятия», – отмечается в сообщении. Центр будет также предоставлять дополнительные услуги и транспортные продукты, в том числе, терминально-складские, а также погрузочно-разгрузочные работы, услуги по завозу и вывозу грузов автомобильным транспортом, разработке индивидуальных схем перевозки груза, доставки груза «точно в срок».

23. Объем перевозок ОТЛК ЕРА в I квартале 2021 года вырос более чем в 2 раза. - Текст : электронный // [infotrans.by](https://www.infotrans.by/) : [сайт] - <https://www.infotrans.by/>. - Дата публикации: 06.04.2021.

Объем контейнерных перевозок по маршруту Китай – Европа – Китай в транзитных сервисах АО «Объединенная транспортно-логистическая компания – Евразийский железнодорожный альянс» (ОТЛК ЕРА) в I квартале 2021 года составил 154,9 тыс. TEU, что на 105% выше аналогичного показателя прошлого года. В направлении Китая в январе-марте 2020 года перевезено 62,7 тыс. TEU (+113%). В направлении Европы проследовало 92,2 тыс. TEU, (+99%). Существенное развитие получила отправка грузов на маршруте Китай–Европа через порты и терминалы Калининградской области, так по итогам I квартала 2021 года объемы перевозок выросли в 11 раз, до 24,6 тыс. TEU (2,2 тыс. TEU годом ранее). Совместно с клиентами и партнерами ОТЛК ЕРА с начала 2021 г. были запущены новые сервисы по доставке грузов из провинций Китая в страны ЕС и в обратном направлении через порты Калининградской области в Великобританию, скандинавские страны, Бельгию, Нидерланды, Германию и США.

24. Оператор Rail Cargo Group запустил новый грузовой маршрут Верона — Ганновер. - Текст электронный // [zdmira](https://zdmira.com/news): [сайт]. – 2021. – 6 апреля. - <https://zdmira.com/news>.

Оператор грузовых перевозок Rail Cargo Group (RCG), входящий в состав Федеральных железных дорог Австрии (ÖBB), 29 марта 2021 г. запустил новый грузовой маршрут, который соединил логистический центр Interporto Quadrante Europa в Вероне (Италия) с терминалом Ганновер-Лейнтор в Германии. Поезда будут курсировать 4 раза в неделю, что позволит сократить до 256 рейсов большегрузных автомобилей и тем самым снизить уровень вредных выбросов в атмосферу. Это не первый опыт RCG по организации подобных перевозок. В январе 2020 г. был дан старт регулярному обращению поездов между Северной Италией и крупнейшим в Германии портом Балтийского моря Любек (фото: ÖBB).

25. Перевозка грузов на маршруте Сиань – Дунайска-Стреда (Китай, Словакия). – Текст : электронный // Railvolution. – 2019. – Vol. 19. - № 5. – Р. 54 (англ. яз.).

В октябре 2019 г. операторскими компаниями Beijing Trans Eurasia (BTE) и METRANS была в тестовом режиме организована перевозка грузов между китайским городом Сиань и словацким грузовым терминалом в Дунайска-Стреда. Данный маршрут, проходящий через территорию Украины и России, ранее уже использовался, однако перевозки на нём были прекращены из-за военного конфликта в Украине и дефицита машинистов и подвижного состава у украинского оператора.

26. Пермские власти обсуждают с РЖД развитие станции, обслуживающей ЛУКОЙЛ, СИБУР и Уралхим. - Текст : электронный / interfax.ru : электронный журнал. - [https://www./ interfax.ru](https://www.interfax.ru) - Дата публикации: 24.07.2020.

Власти Пермского края и «Российские железные дороги» (РЖД) обсуждают планы развития станции Осенцы, которую используют для отгрузки продукции предприятия нефтехимической отрасли и производители удобрений региона. Станция Осенцы находится в районе деятельности ООО «ЛУКОЙЛ-Пермнефтеоргсинтез», АО «СИБУР-Химпром» и филиала АО «ОХК «Уралхим» – «ПМУ». По словам врио губернатора Пермского края Дмитрия Махонина, на станции в настоящее время отгружается более 600 вагонов в сутки, преимущественно это продукция нефтехимической отрасли и удобрения. Он отметил, что есть необходимость удлинения путей приемоотварного парка станции Осенцы, а также в планах увеличение перерабатывающей способности грузового терминала станции Блочная. «При существующем и проектном грузообороте в 1,1 млн и 1,5 млн тонн соответственно, закладывается 2 млн тонн, с дальнейшим возможным строительством терминала по станции Осенцы. Это обеспечит предприятия удобной железнодорожной логистикой», – сказал Махонин на встрече с председателем правления ОАО «РЖД» Олегом Белозёровым. Кроме того, стороны обсудили перспективы развития терминально-логистической инфраструктуры: контейнеризацию комплекса щебеночных баз, а также лесных терминалов. Потенциальный рост объема переработки по первому направлению составляет 25-30%, а по лесным терминалам – в два раза, до 800 тыс. тонн в год. Отмечается, что развитие лесных терминалов на ряде

станций края позволило привлечь на железную дорогу тех лесозаготовителей, которые не имеют своих подъездных путей. Сейчас на станциях Соликамск, Менделеево, Кунгур, Заячья Горка, Чусовская, Верещагино, Лысьва, Блочная 28 производится оформление документов, сортировка и складирование лесоматериалов, отгрузка заготовленного леса. Для этого созданы благоприятные условия: есть площадки для хранения, необходимая погрузочно-разгрузочная техника. Сбор за подачу и уборку вагонов с предприятия не взимается, что повышает привлекательность перевозки леса железнодорожным транспортом. В настоящее время Пермский край занимает третье место по уровню погрузки среди 69 регионов сети РЖД. Несмотря на тенденции, связанные с пандемией, по итогам года в регионе планируется перевезти 45,4 млн тонн грузов (+1% к прошлому году). В текущем году в обновление и развитие инфраструктуры на территории Пермского края РЖД инвестирует 9,8 млрд рублей, что на 40% больше, чем в прошлом году.

27. План работы РЖД на апрель 2021. – Текст : электронный // [interfax.ru](https://www.interfax.ru/) : [сайт] - <https://www.interfax.ru/>. - Дата публикации: 05.04.2021.



План работы ОАО «Российские железные дороги» на апрель 2021 года предполагает погрузку в размере 3,45 млн тонн в среднем в сутки. Согласно данным Федеральной службы государственной статистики (Росстат) РФ, в апреле 2020 г. среднесуточные объемы отправки составляли 3 млн 363,7 тыс.

тонн. Исходя из этого, в наступившем месяце монополия ожидает роста показателя примерно на 2,6%. В марте 2021 г. среднесуточная погрузка увеличилась на 2,2% (до 3 млн 528,5 тыс. тонн – по данным собеседника агентства в РЖД), в феврале – на 0,7%, до 3 млн 453,6 тыс. тонн, в январе – на 1%, до 3 млн 265,4 тыс. тонн (по данным Росстата).

28. Погрузка на сети ОАО «РЖД» составила 1,3 млрд тонн в 2019 году. - Текст : электронный // ИА INFOLine (по материалам компании). - <https://www.advis.ru/>. - Дата публикации: 09.01.2021.

Погрузка на сети ОАО «РЖД» в 2019 году составила 1278,1 млн тонн, что на 0,9% меньше, чем за предыдущий год. Железными дорогами погружено: каменного угля – 372 млн тонн (-0,8% к 2018 году); кокса – 10,8 млн тонн (-4,3%); нефти и нефтепродуктов – 232 млн тонн (-1,9%); руды железной и марганцевой – 120,2 млн тонн (+3%); черных металлов – 73,8 млн тонн (-5,6%); лома черных металлов – 14,7 млн тонн (-7,7%); химических и минеральных удобрений – 60,5 млн тонн (+2,2%); цемента – 26,3 млн тонн (+4,7%); лесных грузов – 42 млн тонн (-8,1%); зерна – 21,7 млн тонн (-20,1%); строительных грузов – 124 млн тонн (+0,2%); руды цветной и серного сырья – 19,6 млн тонн (-0,5%); химикатов и соды – 26,1 млн тонн (-1,1%); промышленного сырья и формовочных материалов – 35 млн тонн (-0,9%). Грузооборот в 2019 году составил 2601,3 млрд тарифных ткм (+0,2%), грузооборот с учетом пробега вагонов в порожнем состоянии – 3304,4 млрд ткм, что соответствует уровню 2018 года. Погрузка на сети ОАО «РЖД» в декабре 2019 года составила 106,7 млн тонн, что ниже показателя аналогичного периода предыдущего года на 2%. Грузооборот за декабрь 2019 года снизился к аналогичному периоду предыдущего года на 2,9% и составил 218,4 млрд тарифных ткм. Грузооборот с учетом пробега вагонов в порожнем состоянии за этот же период уменьшился на 3,5% и составил 275,6 млрд ткм.

29. Поезда-шаттлы от РЖД помогут большегрузам при доставке контейнеров на этапе «последней мили». - Текст : электронный / [advis.ru](https://www.advis.ru/) : электронный журнал. - <https://www.advis.ru/>. - Дата публикации: 14.02.2020.

В рамках развития сервиса «Смарт логистика» РЖД планирует включить технологию «хаб-спателлит» в генеральную схему развития сети транспортно-логистических центров, а также растиражировать опыт на другие полигоны. Об этом сообщил председатель правления ОАО «РЖД» Олег Белозёров на совещании с представителями общественных организаций по вопросу эффективного взаимодействия между ОАО «РЖД» и предприятиями малого и среднего бизнеса. Пилотный проект, в частности, предлагается провести на Южно-Уральской железной дороге. Сервис «Смарт логистика» ОАО «РЖД» запустила в 2019 г. В качестве опорного транспортно-логистического центра была выбрана грузовая деревня «Ворсино» в Калужской области. Так как именно здесь аккумулируется основной грузопоток из Европы и Китая. В Ворсино прибывшие товары перегружают на поезд-шаттл, состоящий из семи 80-футовых фитинговых платформ, и отправляют в хаб-спателлит в Ступино Московской области. А

уже оттуда грузы малотоннажным транспортом доставляются грузополучателям. По оценкам РЖД, поезда-шаттлы смогут частично заменить доставку контейнеров большегрузным автотранспортом на «последней миле». Мощности терминала в Ворсино позволяют принимать контейнеры в больших количествах, проводить таможенную очистку и расконсолидацию грузов. А рядом с железнодорожной станцией «Ступино» расположены склады в Домодедовском и Чеховском районах, откуда также можно забирать грузы автотранспортом как для перевозок в Подмосковье, так и для отправки во внутрироссийских и экспортных направлениях с терминала «Ворсино». – Однако, все же сегодня по многим направлениям эффективный способ доставки находится на стыке железнодорожного и автотранспортного сообщения. Основную часть пути груз проезжает в железнодорожном контейнере. А транспортировку на «первой и последней милях» организуют с помощью автотранспорта, – подчеркнул заместитель директора ПЭК, член генерального совета «Деловой России» Вадим Филатов. В числе перспективных направлений железнодорожного и автомобильного сообщения Вадим Филатов также видит контейнерные перевозки. Этот сервис ПЭК протестировала в октябре 2019 г. совместно с «Федеральной грузовой компанией» и «Уралвагонзаводом». Так, большегруз ПЭК проехал «первую» и «последнюю милю» по автомобильной дороге, а все остальное время двигался по рельсам на железной дороге. По словам генерального директора «Транссибурала», члена генерального совета «Деловой России» Сергея Мазуркевича, компания тестировала 23 различные модели доставки. Но это были, скорее, локальные истории. – В частности, были организованы экспериментальные перевозки на Свердловской, Челябинской и Западно-Сибирской железных дорогах. Однако пока оценить их эффективность трудно. Особенно с учетом текущего падения цен на подвижной состав. Ни в одной отрасли таких существенных колебаний нет. Только в транспортной. И такая турбулентность, несомненно, отрицательно сказывается и на объемах перевозки, и на промышленности в целом, – подчеркнул Сергей Мазуркевич. Мультимодальные модели логистики «Транссибурал» в основном использует для доставки грузов предприятиям нефтяной и газовой отраслей, которые ведут строительство на новых удаленных месторождениях. В таких труднодоступных местах зачастую транспортных альтернатив на «последней миле» просто нет. И довести строительные грузы можно, например, только водным или автомобильным транспортом. Но это опять же локальные сезонные проекты.



30. Политранспортная логистика перевозок каменного угля на дальневосточном полигоне / С. П. Вакуленко, П. В. Куренков, Д. Ю. Рюменский [и др.]. - Текст : электронный // Железнодорожный транспорт. – 2021. - № 8. – С. 14-18. - <http://www.zdt-magazine.ru>.

Согласно аналитическим исследованиям мировой угольный рынок разделился на три неравнозначные части. Европейский и Североамериканский рынки в 2019 г. сокращали потребление энергетических марок угля из-за снижения цен на природный газ и увеличения доли возобновляемых источников энергии. В Восточной и Южной Азии потребление угля также снизилось из-за изменений спроса в энергосистемах стран. В Юго-Восточной Азии уголь сохранил лидирующие позиции в энергетике, но рост потребления на этом рынке не смог компенсировать общего падения спроса на мировых рынках. В странах с развитой экономикой происходят важные процессы изменения конъюнктуры и отказа от угля в долгосрочной перспективе. А в развивающихся странах, в том числе на Африканском континенте, значимость угля не уменьшается. Географически близкие к Кузбассу рынки Европы и Средиземноморья стали нестабильны, поэтому производители угля больше внимания стали уделять сбыту продукции на Востоке. В целом планы отечественной угольной индустрии можно охарактеризовать как позитивные. Принятая в 2020 г. стратегия развития угольной промышленности России предусматривает наращивание угледобычи к 2035 г. до 485 млн т (с 439,3 млн т в 2018 г.). Стратегия предусматривает вывоз угля на экспорт по консервативной логистической схеме через существующие морские бассейны с развитием провозных и перерабатывающих способностей железнодорожной и портовой инфраструктуры.

31. Программа развития интермодальных грузовых перевозок в Польше. – Текст : электронный // Railvolution. - 2019. – Vol. 19 - № 5. - P. 35-37 (англ. яз.).

В статье рассмотрены детали масштабной программы польских административных органов с бюджетом 1,1 млрд злотых (277,5 млн долл. США), направленной на развитие интермодального грузового транспорта в стране. Всего к 31 декабря 2023 г. планируется осуществить 31 проект. Отмечена финансовая поддержка программы со стороны Европейского союза (ЕС). Приводится список компаний-участников программы.

32. Растут грузоперевозки между Китаем и Европой. - Текст электронный // zdmira: [сайт]. – 2020. – 23 апреля. - <https://zdmira.com/news>.

По данным железных дорог Китая (CR), в первом квартале 2020 г. по маршруту Китай — Европа выполнен 1941 рейс — на 15 % больше, чем за тот же период предшествующего года. Перевезено 174 тыс. TEU (+18 %). Открытое в 2011 г. грузовое железнодорожное сообщение Китай — Европа рассматривается как существенная часть инициативы One Belt One Road. Надежность этого транспортного канала подтверждают последние месяцы. Из-за ограничений на воздушные и автомобильные перевозки китайским грузоотправителям удается выполнять свои обязательства перед европейскими контрагентами во многом благодаря стабильным железнодорожным сообщениям.

33. РЖД впервые организовали мультимодальную контрейлерную перевозку автоприцепа за границу. - Текст : электронный / tass.ru : электронный журнал. - <https://www.tass.ru> - Дата публикации: 22.07.2020

РЖД в мае 2020 года на направлении Калининград – Москва сделали первую отправку грузовой контрейлерной платформы в составе контейнерного поезда. В июне текущего года грузовой контрейлерной платформе впервые была отправлена по новому маршруту – из Калининграда в Санкт-Петербург и обратно. «На сети ОАО «РЖД» организована первая контрейлерная отправка в мультимодальном сообщении. Особенность перевозки заключается в том, что грузовой автомобильный прицеп впервые отправлен на контрейлерной платформе в международном сообщении по мультимодальному маршруту. Ранее подобные перевозки осуществлялись только на внутрироссийских направлениях», – говорится в сообщении. РЖД осуществили эту перевозку в рамках проекта по развитию контрейлерных перевозок. Так, 22 июля на станцию Калининград-Сортировочный со станции Электроугли (Московская область) в составе грузового поезда прибыл полуприцеп с грузом на контрейлерной платформе. «В этот же день он был доставлен в Калининградский морской торговый порт для перегрузки на судно и отправки далее по маршруту в Германию», – добавляет компания.



34. Транзитное грузовое движение намерены вынести из центральной части Санкт-Петербургского транспортного узла. - Текст : электронный // Партнер.ру - ИА РЖД . - <https://www.rzd-partner.ru/> - Дата публикации: 21.11.2019.

Для создания комфортного пассажирского движения в Санкт-Петербурге и Ленинградской области предложено вынести транзитное грузовое движение из центральной части Санкт-Петербургского транспортного узла. План разрабатываемой концепции развития транспортной схемы Санкт-Петербурга и Ленинградской области в рамках «Транспортной недели – 2019» представил заместитель генерального директора – начальник Центра по развитию Центрального и Санкт-Петербургского транспортных узлов ОАО «РЖД» Олег Тони. Он отмечает, что город активно развивается в двух направлениях. С одной стороны, растет грузопоток. Доля транзитных перевозок в направлении морских терминалов в настоящее время составляет более 60% от общего объема грузооборота в узле. К 2030 году в 1,4 раза возрастут объемы перевозок грузов по отношению к 2018 г. С другой стороны, активно развиваются новые районы и, соответственно, меняется транспортная схема. «Ни третий, ни четвертый путь внутри города не построишь, поэтому при разработке концепции мы пошли другим путем и говорим о том, что нужно посмотреть, что делать с грузовым движением», – говорит О. Тони. В частности, к 2030 году предполагается перенос грузового движения с участка Павлово-на-Неве (искл.) – Заневский Пост – Ржевка – Орехово (искл.) на Северо-Восточный обход; перенос грузового движения с участка Предпортовая (искл.) – Лигово – Бронка на Юго-Западном обходе. Также перенести грузовое движение с

участка Волковская – Цветочная – Новый порт на южное полукольцо (Рыбацкое – Купчинская – Среднерогатская – Предпортовая) и перераспределить (частично) сортировочную работу с транзитными вагонопотоками со станции Санкт-Петербург-Сортировочный-Московский на станцию Шушары и станцию Волховстрой. Эти предложения были рассмотрены правительством Санкт-Петербурга и потом озвучены на заседании в правительстве РФ. «Высвобождающая городская железнодорожная инфраструктура будет в перспективе преобразована, реконструирована под пассажирскую. Понятно, что специфика Петербурга – невозможность на каком-то этапе сделать движение кольцевым. Поэтому мы рассматриваем два полукольца», – поясняет О. Тони. «Уверен, что после реализации этого проекта транспортная схема города, транспортная доступность и комфорт в Петербурге станут совершенно другого уровня. Мы получим точно бесшовную среду и возможность не думать о расписании, что самое важное», – резюмировал он.

35. Управление спросом на железнодорожные перевозки и проблемы рыночного равновесия: монография / Ю. И. Соколов и др.; под ред. Ю. И. Соколова. — М.: ФГБОУ «Учебно-методический центр по образованию на железнодорожном транспорте», 2015. — 320 с. — Текст : электронный. - Режим доступа: <http://umczdt.ru/books/45/62141>.

Рассмотрены методы управления спросом на железнодорожные перевозки по объему и качеству продукции в условиях развития конкурентного рынка железнодорожных перевозок. Предложены система мер для достижения долгосрочного равновесия на транспортном рынке и комплекс показателей, определяющих работу транспортных компаний в данном направлении.

36. Хладотранспорт и основы теплотехники: монография / Ю. И. Матяш, В. П. Клюка, О. А. Ворон [и др.]. — М.: ФГБУ ДПО «Учебно-методический центр по образованию на железнодорожном транспорте», 2019. — 360 с. — Текст : электронный. - Режим доступа: <http://umczdt.ru/books/43/232064/>.

37. В монографии рассмотрены вопросы, касающиеся рефрижераторного подвижного состава, эксплуатирующегося на Российских железнодорожных дорогах, обозначены пути его развития и совершенствования. С учетом современных достижений в области материаловедения предложены пути улучшения конструкции кузова рефрижераторных транспортных средств, позволяющие в значительной степени снизить коэффициент теплопередачи, практически исключить коррозию кузова и обеспечить ресурс их работы до 40 лет без ухудшения эксплуатационных показателей. Дано обоснование целесообразности использования рефрижераторных контейнеров для перевозки скоропортящихся грузов. В данной книге изложены материалы для создания унифицированной системы электроснабжения рефрижераторных контейнеров и современных средств контроля, а также непрерывной регистрации основных режимов перевозимого скоропортящегося груза.

38. Храмцов А. М. Перспективный способ транспортировки грузов / А. М. Храмцов. – Текст : электронный // Железнодорожный транспорт. – 2020. - № 7. – С. 1-5. - <http://www.zdt-magazine.ru>.

Южно-Уральская железная дорога является важным звеном транспортной системы Российской Федерации. Магистраль соединяет Европу и Азию, охватывает территории семи регионов нашей страны и Северного Казахстана. Она входит в число крупнейших дорог сети: ее развернутая протяженность превышает 7,5 тыс. км, а эксплуатационная длина составляет около 4,5 тыс. км. Общая площадь полигона - более 400 тыс. км. На полигоне дороги расположены крупные промышленные центры: Челябинск, Магнитогорск, Миасс, Златоуст, Оренбург, Орск, Новотроицк, Медногорск, Курган. В текущей экономической ситуации одной из приоритетных задач ОАО «РЖД» в целом и Южно-Уральской железной дороги в частности является обеспечение бесперебойной доставки грузов по нашей стране, а также за ее пределы. Специалисты дороги стремятся обеспечить не только базовую услугу перевозки, но и полный комплекс транспортного обслуживания как имеющейся грузовой базы, так и вновь привлеченных клиентов, предлагая нестандартные решения и индивидуальный подход к каждой перевозке каждого клиента. Южно-Уральская железная дорога не стоит на месте и в сфере информатизации, цифровизации и саморазвития. В 2019 г. была проделана большая работа по формированию принципиально новых форматов взаимодействия с клиентами: предложены новые сервисы, услуги и транспортно-логистические решения, ведущие к сокращению сроков и стоимости доставки, повышению стабильности работающих логистических схем. Магистраль выходит на новый уровень понимания потребностей рынка и подстраивается под динамичные изменения во всех областях экономики. Решение этих задач помогает сделать контейнерные перевозки одним из самых удобных способов транспортировки грузов на дальнее расстояние. Оперативно перейти к эффективному управлению подвижным составом и перевозками в целом в перспективе позволят технологии взаимодействия информационных систем в сети передачи данных, которые сейчас разрабатываются в холдинге «РЖД». Южно-Уральская железная дорога ищет пути развития контейнерных перевозок, прорабатывает вопросы запуска новых скоростных контейнерных поездов на направлениях наиболее оживленных грузопотоков.

39. Цель — интеллектуальный грузовой поезд. - Текст электронный // zdmira : [сайт]. – 2021. – 27 июня. - <https://zdmira.com/news>.

В 2019 г. в Германии и Швейцарии завершились демонстрационные проекты создания инновационных грузовых вагонов. Летом того же года сообщество TIS, объединяющее ряд европейских грузовых операторов и поставщиков железнодорожной техники, опубликовало Белую книгу, в которой сформулированы основные задачи, направленные на повышение конкурентоспособности грузовых перевозок. Одной из ключевых задач является создание интеллектуального грузового поезда. Сообщество

технических инноваций в грузовых железнодорожных перевозках TIS (Technischer Innovationskreis Schienengüterverkehr) объединяет несколько европейских национальных и частных операторов грузовых перевозок, лизинговых и вагоностроительных компаний и поставщиков оборудования для грузовых вагонов, в том числе DB Cargo, SBB Cargo, VTG, BASF SE, Wascosa, ELH Waggonbau Niesky, Knorr-Bremse, Wabtec и др. В научный совет сообщества входят также технические университеты Берлина и Дрездена.



40. Шапкин И. Н. Ускорять продвижение контейнерных поездов / И. Н. Шапкин, А. Н. Вдовин. - Текст : электронный // Железнодорожный транспорт. – 2021. - № 6. – С. 22-26. - <http://www.zdt-magazine.ru/%E2%84%9606-2021/>.

Объемы контейнерных перевозок на железнодорожном транспорте в последние годы уверенно растут. Расширяются география, маршрутная сеть корреспондентий и ассортимент грузов, перевозимых в контейнерах. В целом по сети ОАО «РЖД» во всех видах сообщения в 2020 г. было перевезено около 5,8 млн контейнеров в двадцатифутовом эквиваленте (ДФЭ), что на 15,9 % больше, чем в 2019 г. (при общем падении погрузки по сети на 2,7 %).

41. Эстонский оператор Operail приступил к перевозкам в Финляндии. - Текст электронный // zdmira : [сайт]. – 2020. – 10 ноября. - <https://zdmira.com/news>.

Компания Operail Finland (дочернее предприятие эстонского государственного оператора грузовых перевозок Operail в Финляндии) с 3 ноября 2020 г. приступила к перевозкам насыпных грузов для финского портового оператора Rauanheimo. Operail предоставляет Rauanheimo услуги железнодорожных перевозок от пограничной станции Вайниккала до порта

Коверхар в районе города Ханко на одноименном полуострове. Operail получил допуск на выполнение перевозок на сети железных дорог Финляндии в мае 2020 г., используя девять локомотивов серии PowerHaul производства корпорации Wabtec. Raumanheimo является ведущим портовым оператором в Финляндии, лидером в обработке насыпных грузов в портах этой страны, а также крупнейшим оператором российского транзитного грузопотока (фото: Operail).

42. Юсупова О. А. Порядок возмещения расходов, потерь и убытков оператора подвижного состава при организации транспортировки грузов между структурными подразделениями ОАО «РЖД» / О. А. Юсупова. – Текст : электронный // Экономика железнодорожного транспорта. – 2019. - № 6. – С. 2-5.

Объемы перевозки контейнеров по сети ОАО «РЖД» продолжают устойчиво увеличиваться. В январе - июле 2021 г. во всех видах сообщения было перевезено 3 млн 695,5 тыс. грузеных и порожних контейнеров в 20-футовом эквиваленте (ДФЭ), что на 14,6 % больше, чем за аналогичный период 2020 г. При этом во внутреннем сообщении было отправлено 1 млн 397,2 тыс. ДФЭ (+7,3 %), в экспортном - 915,7 тыс. (+8,9 %), в импортном - 782,7 тыс. (+16,5 %), в транзитном - 600 тыс. ДФЭ (рост в 1,5 раза). Число грузеных контейнеров, отправленных во всех видах сообщения, выросло на 20,8 % и составило более 2,6 млн ДФЭ, перевезено более 36,8 млн т грузов (+17,6 %). Особенно заметно увеличились объемы транспортировки в контейнерах зерна (рост в 3,7 раза), картофеля, овощей и фруктов (рост в 1,4 раза), машин, станков и двигателей (+37,7 %), метизов (+36,2 %), промышленных товаров (+35 %), химических и минеральных удобрений 19.9 %.

