



МОНИТОРИНГ

ЦНТИБ ОАО «РЖД»

ОСНОВНЫЕ СОБЫТИЯ В ОБЛАСТИ
ЖЕЛЕЗНОДОРОЖНОГО ТРАНСПОРТА

№2/ЯНВАРЬ 2024

СОДЕРЖАНИЕ

ТРАНСПОРТНАЯ ПОЛИТИКА. ГОСУДАРСТВЕННОЕ РЕГУЛИРОВАНИЕ, РЕФОРМИРОВАНИЕ ЖЕЛЕЗНЫХ ДОРОГ	4
Время наращивать потенциал	4
Встреча с председателем совета директоров ГК «Бамтоннельстрой-Мост» Русланом Байсаровым	7
На казахстанско-китайской границе появится новый железнодорожный пункт пропуска. 10	
Узбекистан продолжает развитие международных транспортных коридоров	11
ЭКОНОМИКА, УПРАВЛЕНИЕ, ПЛАНИРОВАНИЕ, ТАРИФНАЯ ПОЛИТИКА	12
Первый этап тендера по продаже DB Schenker завершен	12
Еврокомиссия согласовала поглощение оператора Arriva инвестором из США	13
Правительство Эстонии выделит 31,7 млн евро на покрытие убытков Eesti Raudtee	13
LDz Cargo продал с аукциона 47 грузовых вагонов за 227 тыс. евро	14
Калининградские власти надеются на снижение Белоруссией тарифов на транзитные железнодорожные перевозки в регион	15
ГРУЗОВЫЕ ПЕРЕВОЗКИ. ИНТЕРМОДАЛЬНЫЕ ПЕРЕВОЗКИ. ГРУЗОВАЯ И КОММЕРЧЕСКАЯ РАБОТА	15
В Китае успешно протестирован испытательный участок тяжеловесного движения	15
Maersk будет использовать железнодорожное сообщение, чтобы избежать ограничений Панамского канала	16
Белорусская железная дорога в 2023 году перевезла более 1 млн контейнеров	17
РЖД назвали Марий Эл регионом с самой большой динамикой погрузки в 2023 г.	17
РЖД раскрыли объем перевозок экспорта через российские порты за 2023 год	18
Поезда для Восточного полигона будут формировать по принципу «лучше меньше, да длиннее»	19
ПАССАЖИРСКИЕ ПЕРЕВОЗКИ. ЖЕЛЕЗНОДОРОЖНЫЕ ВОКЗАЛЫ. ТРАНСПОРТНО-ПЕРЕСАДОЧНЫЕ УЗЛЫ	21
ТОП - 5 железнодорожных вокзалов Европы, которые стоит увидеть	21
FS Group представляет маршрут туристического поезда из Рима в Долomitовые Альпы (Италия)	23
Между Румынией и Болгарией открывается трансграничный маршрут	24
В Свердловской области набирают популярность туристские поезда	24
ДВЖД открывает театральный и гастрономический железнодорожный туры из Хабаровска во Владивосток	25
В Сибири хотят принимать туристов круглый год	26
ПОДВИЖНОЙ СОСТАВ	27
В Великобритании введены в эксплуатацию первые электропоезда Alstom для сервиса Arterio	27

Высокоскоростные поезда Alstom Avelia Liberty с 14-й попытки прошли тесты компьютерного моделирования в США	28
Сан-Паулу объявил тендер на поставку 44 поездов	29
Беспилотные легкорельсовые капсулы Urbanloop начали тестироваться в пригороде Парижа.....	29
В Мексике запущен первый легкорельсовый поезд от китайской CRRC	30
Newag подписала крупнейший в своей истории контракт на производство локомотивов .	31
ЕИБ профинансирует закупку новых поездов для Швеции	32
Суд отклонил претензии Siemens Mobility на конкурсы по поставкам поездов для линии ВМС в Великобритании	32
Израиль получил очередную партию поездов Siemens Mobility и электровозов Alstom.....	33
В Танзанию прибыли еще три новых электровоза производства Hyundai Rotem	33
Knorr-Bremse поставила Hitachi Rail свою дебютную партию автосцепок для пассажирских поездов	34
ГК КСК ставит на производство новые элементы интерьера и экстерьера подвижного состава	34
ОРГАНИЗАЦИЯ ТРУДА, КАДРОВАЯ И СОЦИАЛЬНАЯ ПОЛИТИКА.....	37
Работники железной дороги в Мангистау выступили в поддержку бастующих в Жетыбае.....	37
За отдых сверх нормы железнодорожникам будут платить	38
Новосибирское Минцифры создаст карту опасностей для несовершеннолетних.....	39
ЦИФРОВЫЕ ТЕХНОЛОГИИ НА ЖЕЛЕЗНОДОРОЖНОМ ТРАНСПОРТЕ.....	40
Компания Raildiary объявила о проведении ребрендинга в связи с планируемым расширением сферы деятельности	40
Великобритания: компания Network Rail совместно с Talent развернула на 19 своих основных станциях новую сеть Wi-Fi.....	41
Великобритания: компания Siemens Mobility приступает к внедрению на национальном уровне технологии геозонирования	42
Переход товаросопроводительных документов в электронный формат	42
Систему мониторинга состояния электропоездов от ВНИИЖТ планируется ввести в эксплуатацию в этом году	43
В электродепо «Аминьевское» компания ГК 1520 установила систему микропроцессорной централизации со встроенной киберзащитой	44
РЕСУРСОБЕРЕЖЕНИЕ. АЛЬТЕРНАТИВНЫЕ ИСТОЧНИКИ ЭНЕРГОРЕСУРСОВ	44
Британская компания GTR установит солнечную батарею на крыше Bedford depot	44
Аннотированный обзор публикаций из иностранных журналов	45
Железные дороги и возобновляемые источники энергии	45

ТРАНСПОРТНАЯ ПОЛИТИКА. ГОСУДАРСТВЕННОЕ РЕГУЛИРОВАНИЕ, РЕФОРМИРОВАНИЕ ЖЕЛЕЗНЫХ ДОРОГ

Время наращивать потенциал

В минувшую пятницу 12 января президент России Владимир Путин встретился с генеральным директором – председателем правления ОАО «РЖД» Олегом Белозёровым. В ходе разговора Олег Белозёров рассказал о росте объёмов перевозок, в том числе контейнерных, достижениях в области технологической независимости и разработке нового пассажирского вагона.

Премиальные позиции

По данным ОАО «РЖД», на сегодняшний день доля железнодорожного транспорта в грузообороте в целом по стране составляет 87%. У холдинга первое место в мире по грузонапряжённости – перевозке миллионов тонн на один километр дороги – выше 30 млн тонн. «Второе место занимаем по грузообороту, третье место – по эксплуатационной длине, четвертое место – по пассажирообороту. Сегодняшние высокие места – это ежедневный труд коллектива», – подчеркнул глава ОАО «РЖД».

Дальневосточная технология

По словам Олега Белозёрова, в прошлом году успешно решён вопрос по организации вывоза контейнеров из портов Дальнего Востока. «Вы нам поставили на контроль перевозку контейнеров с Дальнего Востока. Всего загрузка порядка 60%. Это было достигнуто благодаря тому, что увеличилось количество терминалов с шести до 17 на Дальнем Востоке, где формируются поезда из полувагонов. Вы нам ставили задачу – мы её решили, и коллеги сейчас подхватили, очень быстро идёт формирование. Прирост – плюс 25%», – сказал глава ОАО «РЖД».

Эта технология применяется только в портах Дальнего Востока, где возник дисбаланс экспортных и импортных контейнерных потоков. По словам директора по грузовому транспорту и логистике Центра экономики и инфраструктуры Игоря Смирнова, на других направлениях данная технология неприменима ввиду отсутствия такого дисбаланса.

Транспортные коридоры

Глава холдинга сообщил, что ОАО «РЖД» продолжает увеличивать объёмы перевозок по всем транспортным коридорам. По его словам, все коридоры дают прирост: «Восток – плюс 5% в целом, экспорт – плюс 7%».

Олег Белозёров отметил, что рост товарооборота с Китаем (по итогам года он достиг рекордных 240,11 млрд долл.) заметен в объёме перевозок.

Перераспределение потоков

За последние 20 лет существенно выросла доля перевозок грузов на экспорт через морские порты России: с 40% до 78%. Дело в том, что ранее значительная часть продукции, в особенности на западном направлении, экспортировалась через сухопутные пункты пропуска, а затем переваливалась в портах вне России. Кроме этого, выросла доля Азиатского региона при снижении доли в торговле европейских стран, отмечает Игорь Смирнов.

Генеральный секретарь Международного координационного совета по трансъевразийским перевозкам Геннадий Бессонов полагает, что сегодня не снята задача транзитного использования инфраструктуры. «Транзитный потенциал предполагает многократное увеличение перевозок. Объёмы перевозки за 2023 год в сравнении с 2022 годом снизились лишь на 0,2%, притом что транспортировка грузов в Европу сократилась на 58%. Рано или поздно европейцы откроют свои рынки, и нам потребуется дополнительная провозная способность», – отмечает Геннадий Бессонов.

Восточный полигон

На встрече с главой государства Олег Белозёров доложил, что объём инвестиционной программы ОАО «РЖД» на текущий год составляет 1,2 трлн руб. Ключевым вопросом остаётся строительство инфраструктуры на Восточном полигоне.

Скорее всего, в периоде до 2030 года восточное направление останется лимитирующим, так как дальнейшие проекты по модернизации действующей железнодорожной инфраструктуры требуют длительных сроков реализации, считает Игорь Смирнов.

По его мнению, «важный вклад в увеличение общей возможности вывоза грузов в восточном направлении окажет создание Тихоокеанской железной дороги – частного проекта по вывозу угля с Эльгинского месторождения».

Геннадий Бессонов акцентирует внимание на том, что нынешняя ситуация с дефицитом инфраструктуры вызвана более активной работой промышленного комплекса государства и развитием внешнеэкономической деятельности России. Он отмечает, что, хотя у ОАО «РЖД» чётко определены объёмы работ по строительству и развитию инфраструктуры на ближайшие 10 лет, в обозримом будущем профицита железнодорожной инфраструктуры ожидать не стоит. «Это объясняется тем, что при строительстве железных дорог параллельно идёт развитие регионов, образование новых и укрупнение действующих промышленных предприятий. Кроме того, необходимо учитывать и наличие больших сырьевых ресурсов страны», – указывает он.

Пассажирская составляющая

Холдинг «РЖД» наращивает объёмы пассажирских перевозок. В целом в прошлом году услугами ОАО «РЖД» воспользовались 1,2 млрд человек. По словам Олега Белозёрова, по итогам 2023 года перевозки пассажиров в поездах

дальнего следования выросли на 12% и составили около 122 млн человек, тогда как рекордные показатели доковидного 2019 года составляли 116,5 млн.

Для удобства людей

Подвижной состав на сети продолжает совершенствоваться за счёт внедрения отечественных технологий. Как рассказал главе государства Олег Белозёров, в конце года пройдёт сертификацию новый пассажирский вагон габарита Т. В отличие от своего предшественника, он шире на 30 см. Это означает, что полка будет длиннее: не 1,83 м, а два. «Традиционная проблема – пройти по вагону. На пять сантиметров шире [будет] проход в вагоне, – пояснил глава холдинга. – Появится дополнительное персональное пространство».

Как отметил председатель Союза пассажиров Кирилл Янков, увеличенные габариты места для пассажиров очень востребованы. «Каждые лишние пять сантиметров создают комфорт для людей в поезде», – сказал он.

Импортозамещение на деле

«Создан российский поезд из серии «Ласточка» – абсолютно, стопроцентно наш. 21 субъект получит новые подвижные составы нашего производства», – рассказал глава ОАО «РЖД».

Также РЖД внедряют технологию установки модульных вокзалов. «Сделали новый модульный вокзал, полностью наше производство, – рассказал Олег Белозёров. – Производство в двух регионах: в Санкт-Петербурге и в Чечне. Собирается из экологического каркаса, из прессованного бруса, повышенная огнестойкость, внутри всё сделано. Его можно быстро собрать и установить». Монтаж занимает всего четыре дня. Не нужен капитальный фундамент. Срок эксплуатации такого объекта составляет 50 лет. По словам Олега Белозёрова, планируется установить 15 таких вокзалов.

Сейчас роль, которая раньше отводилась железнодорожному транспорту, ещё более возросла, отметил генеральный директор Института развития транспортных систем Юрий Елизарьев.

Железнодорожный транспорт поддерживает экономику страны и способствует её развитию, обеспечив за короткое время переключение грузопотоков с западного на восточное направление, причём активная деятельность по развитию железнодорожной инфраструктуры на этом направлении была начата ещё до событий февраля 2022 года, отмечает эксперт.

«По сравнению с той же авиацией ОАО «РЖД» оказалось гораздо менее зависимо от зарубежных технологий и комплектующих, потому что за последние годы над этим компанией была проведена большая работа, и сегодня наше железнодорожное транспортное машиностроение оказалось способным обеспечить наш национальный суверенитет, – говорит Юрий Елизарьев. –

Сегодня самыми развивающимися сегментами оказались контейнерные и городские пассажирские перевозки».

Источник: gudok.ru, 15.01.2024

Встреча с председателем совета директоров ГК «Бамтоннельстрой-Мост» Русланом Байсаровым

На встрече с председателем совета директоров группы компаний «Бамтоннельстрой-Мост» Русланом Байсаровым обсуждалась деятельность предприятия, а именно – сооружение тоннелей, мостов и других объектов в различных регионах Российской Федерации.

18 января 2024 года 14:00 Москва, Кремль

С председателем совета директоров группы компаний «Бамтоннельстрой-Мост» Русланом Байсаровым.

В.Путин: Руслан Сулимович, компания Ваша известная. Как Вы оцениваете ситуацию, как работа идёт?

Р.Байсаров: Владимир Владимирович, спасибо большое за уделённое время. Разрешите доложить о деятельности группы компаний «Бамтоннельстрой».

Коротко напомню историю компании. В 1975 году Приказом Министерства транспортного строительства был образован «Бамтоннельстрой» для строительства всех тоннелей на Байкало-Амурской магистрали, в том числе и Северомуйского, самого сложного тоннеля в мире и самого длинного в России.

В.Путин: 15 километров?

Р.Байсаров: 15 километров 300 метров. Это самый сложный тоннель в мире по проходке. Очень тяжёлый объект.

За полувековую историю наша компания построила свыше трёх тысяч уникальных инфраструктурных объектов по стране, в том числе 200 километров тоннелей, 45 километров из них – Северомуйский. Северомуйский – 15,3 километра, а штольня и вертикальные штольни всего суммарно – 45 километров, представляете? Это самый сложный тоннель, повторяюсь.

Это география наших объектов, это наши ветераны, которые ставили все тоннели на БАМе. Они и сегодня продолжают работать у нас, передают свой опыт новому поколению тоннелестроителей.

Владимир Владимирович, я попрошу задержаться на 16-й странице. Мы завершили строительство двух первых трансграничных мостовых переходов

между Россией и Китаем: это «Благовещенск – Хэйхэ», автодорожный, и железнодорожный «Нижнеленинское – Тунцзян».

После завершения объекта совокупный объём инвестиций в новые производства Еврейской автономной области достигает 730 миллиардов рублей. То есть мы завершили мост, и инвесторы пошли. Это Еврейский автономный округ.

Совместно с Минтрансом, Минвостокразвитием, руководством Амурской области и РЖД мы приступили к проектированию и строительству нового железнодорожного мостового перехода между Россией и Китаем – Джалинда – Мохэ. По итогам завершения мы планируем перспективный грузопоток на экспорт до 20 миллионов тонн из Саха (Якутии) и Амурской области без влияния на Восточный полигон.

На 13 месяцев раньше контрактного срока завершили строительство в Амурской области моста через реку Зeya общей протяжённостью 10 километров, два километра из которых составляет мостовая часть.

Благодаря принятым Вами решениям мы начали строить с опережающими сроками. Вы помните, Вы дали команду Силуанову передвинуть финансирование «влево». Мы закупили сразу инертные материалы, металлоконструкции и начали строить. То есть волонтерская цена на нас никак не повлияла, мы успели войти в стройку.

В.Путин: Сколько, по 2 тысячи человек у вас работало?

Р.Байсаров: Да, абсолютно верно. Очень активно вёл работу губернатор Амурской области: раз в две недели на протяжении трёх лет он проводил ВКС с нами. Это правда. Раз в три месяца приезжал туда Трутнев Юрий Петрович. Мы прошли тяжёлый период. В 2021 году был введён режим чрезвычайной ситуации, Вы помните, на всю страну. Был виден подъём воды до 8 метров. Мы преодолели эти сложности без жертв и успешно завершили этот объект.

На трассе М-12 мы завершили строительство единственного вантового моста на объекте. Тут наши специалисты-мостовики впервые в истории использовали скользящую опалубку при возведении пилонов.

В.Путин: Во Владимирской области?

Р.Байсаров: Да, абсолютно верно, Вы как раз открывали этот мост. На восемь месяцев раньше контрактного срока. Рядом, недалеко оттуда, мы завершили строительство, на восемь месяцев тоже раньше контрактного срока, моста через Суру.

В.Путин: Это красивый, мощный мост.

Р.Байсаров: Да, очень красивый. Мы его завершили. Нижегородскую область и Чувашскую Республику соединяет.

В.Путин: Четыре полосы там?

Р.Байсаров: Да, абсолютно верно.

Текущие проекты. Мы приступили к строительству метро в Красноярском крае. На пике строительства будет задействовано 9 тысяч специалистов. В основном все сибиряки. Часть из них даже наши сотрудники, которые строили наши тоннели. Это, конечно, даст большое развитие, инвестиции, рабочие места, налоги в регион.

В.Путин: Имя «Валентина», да?

Р.Байсаров: Да. Тоннелепроходческие щиты, так принято, называют женскими именами. Второй мы назвали «Екатерина», потому что она оттуда, бетонщица и герой соцтруда. И «Валентина».

После завершения строительства Второго Байкальского тоннеля наши специалисты под руководством РЖД выдвинулись в город Чегдомын, 940 километров от Хабаровска, для строительства Второго Дуссе-Алиньского тоннеля буровзрывным методом, горным методом, в условиях вечной мерзлоты.

Владимир Владимирович, Вы принимали участие в сбойке второго Байкальского тоннеля. У нас состоится сбойка второго Дуссе-Алиньского тоннеля. Просьба принять участие.

В.Путин: Спасибо.

Р.Байсаров: Это большое событие для тоннелестроителей, Вы знаете. Спасибо.

В.Путин: Сколько он?

Р.Байсаров: Длина – два километра. Сложность заключается в том, что там вечная мерзлота, там ни один щит не проходит.

Большое Вам спасибо за высокую оценку наших специалистов-тоннелестроителей.

В.Путин: Госнаграды получали.

Р.Байсаров: Да, все получили, были счастливы.

В.Путин: Они заслужили, какая работа тяжёлая.

Р.Байсаров: Спасибо большое. Да, это правда.

Возводим восемь пунктов пропуска на границе с Казахстаном, Китаем и другими странами.

Под руководством РЖД занимаемся реализацией первого этапа Новороссийского транспортного узла. По итогам завершения строительства объём пропускной способности достигнет восьми миллионов тонн.

Совместно с «Газпромбанком» мы вышли с предложением реализовать второй этап за счёт частных инвестиций с увеличением пропускной способности до 43 миллионов тонн.

По Вашему поручению мы приступили к строительству защитных сооружений в Амурской области в трёх населённых пунктах.

В.Путин: Большие сооружения.

Р.Байсаров: Да, до семи метров. Вы проблему эту знаете, там ежегодно...

В.Путин: Конечно.

Р.Байсаров: Продолжаем строительство двух (автодорожного и железнодорожного) мостовых переходов в Калининграде. Вы их помните тоже.

В.Путин: Да, там через Преголю.

Р.Байсаров: Инфраструктурная социальная программа у нас присутствует. По просьбе губернатора Камчатки мы приступили к строительству общественного центра в Петропавловске-Камчатском. Это место Вы знаете тоже.

В.Путин: Да.

Р.Байсаров: Губернатор Хабаровского края обратился к нам. Совместно с «Газпромбанком» мы приступили к строительству самого крупного на Дальнем Востоке художественного музея. Там будут храниться около 17 тысяч уникальных произведений искусства, которые берут начало коллекция с 1902 года.

В.Путин: С 1902-го?

Р.Байсаров: Своё начало, да, они там собирали их.

В.Путин: А когда планируете завершение?

Р.Байсаров: В 2027 году мы планируем завершить. Нам губернатор дал в лучшем виде землю прямо на набережной, рядом с храмом, в очень красивом месте, с видом. Эти картины будут выставлены там. Проект очень красивый.

В.Путин: Очень хорошо.

Р.Байсаров: И в завершение хочу Вам рассказать коротко о восьми ключевых объектах, которые мы завершили строить одновременно за шесть лет. Они все Вам хорошо знакомы.

В.Путин: Да.

Р.Байсаров: Шесть из них в самый тяжёлый период, когда была тяжёлая ситуация в стране, в мире, когда пандемия.

В.Путин: Строители работали. Здорово. Поздравляю.

Р.Байсаров: Спасибо Вам большое.

Источник: kremlin.ru, 18.01.2023

На казахстанско-китайской границе появится новый железнодорожный пункт пропуска

Подготовлено постановление правительства «О подписании Протокола о

внесении дополнения в Соглашение между Правительством РК и Правительством Китая о пунктах пропуска через казахстанско-китайскую государственную границу и режиме их работы», сообщает Zakon.kz.

В частности, откроют новый железнодорожный многосторонний (международный) грузовой пункт пропуска в:

- Бахты в Абайской области;
- Урджарский район (Казахстан);
- Тачэн Тачэнского округа,
- СУАР (Китай).

Как поясняется, проект разработан с целью дальнейшего развития отношений между Казахстаном и Китаем по перевозкам грузов железнодорожным транспортом, а также увеличения транзитных перевозок грузов через территорию Республики Казахстан.

«Принятие проекта позволит повысить эффективность трансграничных железнодорожных перевозок между двумя странами и раскрытие транзитно-транспортного потенциала обеих стран», – говорится в пояснительной записке.

Документ размещен на сайте Открытые НПА для публичного обсуждения до 30 января.

Источник: zakon.kz, 17.01.2024

Узбекистан продолжает развитие международных транспортных коридоров

Укрепление сотрудничества Узбекистана и России носит положительный эффект. Об этом свидетельствует рост объёма железнодорожных перевозок между двумя странами, рассказал первый заместитель председателя правления АО «Узбекистон темир йуллари» («Узбекистанские железные дороги», УТЙ) Хикматулла Рахметов.

– В каком ключе сегодня развиваются отношения между российскими и узбекистанскими железными дорогами?

– ОАО «РЖД» и УТЙ имеют многолетний и положительный опыт сотрудничества.

По нашим данным, за 10 месяцев 2023 г. в сообщении между двумя странами перевезено почти 9,6 млн тонн грузов. В сравнении с аналогичным периодом прошлого года прирост составил 2,7 млн тонн. Основными номенклатурами грузов, увеличившихся в объёмах, стали нефтеналивные грузы, химические и минеральные удобрения, сборные грузы, зерно и продукты перемола, чёрные металлы.

Напомню, что в начале октября в Москве состоялась встреча генерального директора – председателя правления ОАО «РЖД» Олега Белозёрова и председателя правления УТЙ Зуфара Нарзуллаева, на которой обсудили все направления совместной работы двух компаний. По итогам встречи заключён меморандум, задающий курс на углубление сотрудничества в области железнодорожных перевозок между Россией и Узбекистаном. Мы продолжим развитие двустороннего и транзитного железнодорожного сообщения между странами, а также реализацию потенциала существующих и развитие перспективных международных мультимодальных транспортных коридоров.

– Развитие каких логистических направлений сегодня находится в центре внимания УТЙ?

– Уделяется огромное внимание развитию международных транспортных коридоров (МТК). Между министерствами транспорта РФ, Казахстана и Узбекистана уже подписан меморандум о развитии МТК Беларусь – Россия – Казахстан – Узбекистан – Афганистан – Пакистан. Сейчас ведутся переговоры с Пакистаном, Афганистаном и Белоруссией о присоединении к данному меморандуму и установлении скидок на железнодорожные тарифы по всему маршруту. По результату в 2024 г. объём перевозок по МТК должен увеличиться.

В соответствии с подписанным меморандумом между Узбекистаном, Туркменистаном, Ираном и Турцией по развитию МТК Узбекистан – Туркменистан – Иран – Турция достигнута договорённость о применении скидок на железнодорожные перевозки, в результате расходы в среднем будут снижены на 15-20%.

Также между странами-участниками достигнуты договорённости о формировании альтернативного коридора Кыргызстан – Узбекистан – Туркменистан – порты Каспийского моря – Россия. В 2024 г. планируется организовать тестовую отправку поездов по этому маршруту.

Источник: index1520.com, 12.01.2024

ЭКОНОМИКА, УПРАВЛЕНИЕ, ПЛАНИРОВАНИЕ, ТАРИФНАЯ ПОЛИТИКА

Первый этап тендера по продаже DB Schenker завершен

15 января в полдень завершился срок подачи предварительных заявок от потенциальных участников тендера по покупке логистической дочки немецкой

железнодорожной корпорации DB Schenker.

Пресс-служба Deutsche Bahn прокомментировала, что компания «очень довольна интересом рынка к DB Schenker». Однако констатировав высокий интерес к тендеру, компания отказалась назвать претендентов, сообщив, что это конфиденциальная информация.

В числе наиболее вероятных покупателей аналитики называют DSV. Приобретение DB Schenker сделает DSV крупнейшей в мире логистической компанией и станет крупнейшей сделкой в истории датского бизнеса.

Источник: infranews.ru, 17.01.2024

Еврокомиссия согласовала поглощение оператора Arriva инвестором из США

Сделка по продаже железными дорогами Германии (DB) группы Arriva американской инвестиционной компании I Squared Capital получила одобрение Европейской комиссии, которая не усмотрела в ней какого-либо ущерба для конкуренции на европейском рынке пассажирских перевозок.

Соглашение о продаже Arriva и всех оставшихся в ее составе операторов пассажирских перевозок, действующих на рынках 10 европейских стран, было подписано между DB и I Squared Capital в октябре 2023 г.

DB приобрели группу Arriva со штаб-квартирой в Великобритании в 2010 г. Входящие в состав группы операторы выполняют железнодорожные и автобусные пассажирские перевозки за пределами Германии.

Источник: zdmira.com, 11.01.2024

Правительство Эстонии выделит 31,7 млн евро на покрытие убытков Eesti Raudtee

На покрытие убытков эстонской железнодорожной компании Eesti Raudtee в этом году из резерва правительства планируется выделить 31,7 млн евро, передает портал ERR. В общей сложности на покрытие убытков Eesti Raudtee в 2023-2027 гг. запланировано 168,2 млн евро.

В 2023 г. Министерство климата покрыло убытки Eesti Raudtee из резерва правительства на сумму 25,9 млн евро.

В 2022 г. выручка Eesti Raudtee составила 59 млн евро, а прочие коммерческие доходы достигли 280 тыс евро. Учитывая логику формирования доходов компании, ее EBITDA равна сумме ее амортизации и чистых

финансовых расходов, которые увеличились по сравнению с 2021 г. на 5,5 и 5,6% соответственно; при таких методах учета компания не получает чистой прибыли.

Из-за снижения объемов грузоперевозок государство не ожидает прибыли от Eesti Raudtee в ближайшие годы.

По состоянию на конец 2022 г. компания имела активы в размере 417,38 млн евро, из которых 83% составляло основное имущество.

Источник: rzd-partner.ru, 11.01.2024

LDz Cargo продал с аукциона 47 грузовых вагонов за 227 тыс. евро

На повторном аукционе, организованном латвийским железнодорожным перевозчиком LDz Cargo (дочернее предприятие Latvijas dzelzceļš) было продано 47 грузовых вагонов за 227 тыс. евро (без НДС).

В аукционе LDz Cargo приняли участие три претендента, и вагоны были проданы тому, кто предложил самую высокую цену. Стартовая цена аукциона составила 187 тыс. евро.

В LDz пояснили, что покупатель имеет право принимать вагоны партиями, но все вагоны должны быть приняты не позднее 120 дней после заключения договора. Покупатель производит оплату до принятия соответствующего лота.

Это был повторный аукцион LDz Cargo по продаже грузовых вагонов. На предыдущем аукционе, который состоялся в декабре 2023 г. и на который не подал заявку ни один участник, стартовая цена аукциона составляла 220 тыс. евро. Таким образом, на повторном аукционе, по сравнению с первым, стартовая цена продажи вагонов была снижена на 33 тыс. евро.

В официальном издании Latvijas Vēstnesis сообщается, что ранее вагоны были исключены из инвентарного парка, за исключением некоторых деталей – подвесок, верхних рессорных балок и колесных пар, которые останутся в собственности LDz Cargo (покупатель обязан разобрать и доставить продавцу это оборудование).

В 2022 году оборот LDz Cargo составил 148,444 млн евро, что на 2,8% больше, чем в 2021 г., но прибыль компании снизилась на 27,6% – до 5,104 млн евро.

Источник: wagon-cargo.ru, 15.01.2024

Калининградские власти надеются на снижение Белоруссией тарифов на транзитные железнодорожные перевозки в регион

Правительство Калининградской области, не имеющей общей границы с другими регионами РФ, предлагает рассмотреть вопрос о снижении тарифов на перевозку российских грузов, следующих в область по территории Белоруссии, до уровня тарифов, действующих на внутренние перевозки Белорусской железной дороги.

Как сообщила Торгово-промышленная палата (ТПП) Калининградской области, региональные власти направили обращение в министерство транспорта РФ с предложением об организации взаимодействия с правительством Белоруссии по вопросу транзитных грузоперевозок.

«По информации департамента государственной политики в области железнодорожного транспорта Минтранса РФ, информация о позиции правительства Республики Беларусь до настоящего времени не поступила. В связи с этим правительством Калининградской области направлено повторное обращение в адрес министерства транспорта РФ по данному вопросу», – отмечается в сообщении.

Как сообщалось, с начала 90-х годов власти Калининградской области неоднократно поднимали вопрос о снижении тарифов на транзит грузов через Белоруссию. Однако тарифы на основную номенклатуру грузов фактически не снижались, хотя по некоторым все-таки наблюдалось понижение.

Ситуация с тарифами вновь обострилась после того, как Литва летом 2022 года ввела ограничения на железнодорожный транзит в Калининградскую область грузов, подпадавших под санкции ЕС, с определенными оговорками и квотами на их объемы. При этом транзит через Литву подсанкционных грузов автотранспортом запрещен.

Источник: interfax.ru, 16.01.2024

ГРУЗОВЫЕ ПЕРЕВОЗКИ. ИНТЕРМОДАЛЬНЫЕ ПЕРЕВОЗКИ. ГРУЗОВАЯ И КОММЕРЧЕСКАЯ РАБОТА

В Китае успешно протестирован испытательный участок тяжеловесного движения

По сообщению Академии железнодорожных наук Китая, успешно завершено тестирование специализированного участка тяжеловесного движения, расположенного на полигоне Национального железнодорожного

испытательного центра и предназначенного для исследований с нагрузкой на ось до 40 т. Тестирование выполнялось в соответствии с мировым опытом организации тяжеловесного движения.

В ходе оценки возможностей полигона проведен ряд испытаний на реальном подвижном составе с осевой нагрузкой от 23 до 40 т, в ходе которых подтверждена правильность методов проектирования путевой инфраструктуры и искусственных сооружений на линиях, рассчитанных на пропуск тяжеловесных составов с нагрузкой на ось 35-40 т. Также были определены статические и динамические параметры элементов конструкции грузовых вагонов, мостов и тоннелей, рассчитанных на высокую осевую нагрузку. Выявлены закономерности распределения нагрузок от проходящих тяжеловесных поездов в верхнем и нижнем строении пути. Исследования позволят совершенствовать теоретическую базу и методы проектирования инфраструктуры и подвижного состава для тяжеловесного движения, а также могут быть использованы в ходе модернизации сети национальных железных дорог.

В Китае тяжеловесное движение организовано на углевозных железных дорогах. Так, на линии Наојі протяженностью 1813 км регулярно курсируют поезда массой 10 тыс. т, а на линии Ватанг – Жичжао – поезда массой 12 тыс. т, осевая нагрузка при этом составляет 30 т.

Источник: zdmira.com, 11.01.2024

Maersk будет использовать железнодорожное сообщение, чтобы избежать ограничений Панамского канала

Датская судоходная компания Maersk вынуждена изменить логистику контейнерных перевозок на маршруте ОС1, связывающем Австралию и Новую Зеландию через Панамский канал с портами на западном побережье Северной и Латинской Америки. Администрация Панамского канала ограничивает количество и тоннаж судов, которые могут проходить через канал, учитывая текущий и прогнозируемый уровень воды в озере Гатун – заполняемом в сезон дождей водохранилище, обеспечивающем работу системы шлюзов канала. Октябрь 2023 г. оказался самым засушливым месяцем за историю наблюдений в силу природного явления Эль-Ниньо, в результате уровень воды в озере Гатун снизился до беспрецедентно низкого.

Maersk планирует перевозить контейнеры в обход канала по железной дороге Panama Canal длиной 76 км. По первому маршруту тихоокеанские суда будут разворачиваться в порту Бальбоа (Панама), выгрузив груз, следующий в

порты Латинской и Северной Америки, и взяв на борт контейнеры, направляемые в Австралию и Новую Зеландию. По второму маршруту атлантические суда развернутся в порту Мансанильо (Панама), обменяв грузы назначением в Австралию и Новую Зеландию на грузы для Латинской и Северной Америки.

Источник: railway-technology.com, 12.01.2024 (англ. яз.)

Белорусская железная дорога в 2023 году перевезла более 1 млн контейнеров

По предварительным итогам за 2023 г. Белорусская железная дорога перевезла более 1 млн TEU во всех видах сообщений. Об этом сообщили в пресс-центре БЖД.

Развитие экспортных перевозок и продвижение белорусской продукции на внешние рынки сбыта являются важнейшими стратегическими направлениями деятельности дороги. Особое внимание в прошедшем году было уделено созданию необходимых условий для наращивания объемов экспортных поставок продукции белорусских предприятий в контейнерах.

Благодаря эффективному взаимодействию БЖД с грузоотправителями, грузополучателями, транспортно-логистическими компаниями и железнодорожными администрациями общий объем экспортных перевозок грузов в контейнерах в 2023 году увеличен более чем на 60% по сравнению с 2022 г.

Одним из приоритетных направлений перевозок стал экспорт белорусской продукции в Китай. Белорусскими грузоотправителями погружено и отправлено назначением в Китай, как по сухопутным маршрутам, так и через порты Российской Федерации более 1500 контейнерных поездов, что на 50% больше, чем в 2022 г.

Источник: index1520.com, 12.01.2024

РЖД назвали Марий Эл регионом с самой большой динамикой погрузки в 2023 г.

РЖД назвали топ-5 регионов лидеров по динамике погрузки в 2023 году, в котором первое место заняла республика Марий Эл за счет увеличения в 16 раз отправки нефтегрузов, следует из сообщения железнодорожной компании.

«ТОП-5 лидеров 2023 года среди российских регионов по динамике и объемам погрузки. Самыми «динамичными» субъектами РФ стали: 1. Республика Марий Эл: рост в 3,6 раза (за счет увеличения в 16 раз отправки нефтяных грузов)», – говорится в сообщении.

Второе место заняла Тамбовская область: +47,3% (за счет увеличения в 1,5 раза перевозок зерна и почти в 1,7 раза – нефтепродуктов), третье – Орловская область: +27,4% (за счет увеличения перевозок зерна на 36,7%), четвертое – Чеченская Республика: +25,6% (за счет роста в 1,5 раза перевозок нефтепродуктов), пятое – Ивановская область: +23,1% (за счет удвоения объемов отправки зерна).

Топ-5 регионов по объемам погрузки в прошедшем году были Кемеровская область – 225 млн тонн, Свердловская область – 66,5 млн тонн, Красноярский край – 48,6 млн тонн, четвертое место разделили Пермский край и Белгородская область – по 44 млн тонн, Иркутская область – 42,4 млн тонн.

Источник: Iprime.ru, 15.01.2024

РЖД раскрыли объем перевозок экспорта через российские порты за 2023 год

В адрес российских морских терминалов за прошлый год по сети РЖД отправлено свыше 334,7 млн т различных экспортных грузов, сообщается в официальном Telegram-канале РЖД. Рост к 2022 году составил 0,5%.

Небольшое увеличение грузоперевозок произошло целиком за счет портов Северо-Запада – туда в прошедшем году было отправлено почти 131 млн т товаров, что на 3,5% больше, чем годом ранее. Погрузка в порты Дальнего Востока и Юга России показали в прошлом году снижение – на 0,4% и 2,5% соответственно.

«На рост погрузки в северо-западном направлении повлияли имевшиеся резервы в пропускной способности железной дороги после переориентации грузов на восток, – говорится в сообщении РЖД. – В частности, это увеличение поставок угля, удобрений и химикатов через порт Санкт-Петербург, Усть-Лугу и Мурманск, открытие нового зернового терминала в порту Высоцк».

В товарном разрезе более половины (54%) экспортного потока, перемещаемого по железнодорожной сети в сторону морских терминалов, составил уголь. Еще почти 21% приходится на нефтепродукцию, следом с большим отрывом идут удобрения, продукция черной металлургии и зерно. При этом наибольшую динамику в 2023 году показали экспортные перевозки зерна и химикатов – в 1,9 и 1,7 раза соответственно.

Напомним, что в декабре 2023 года было открыто рабочее движение по новой линии Выходной – Лавна в Мурманской области, которая ведет к строящемуся морскому терминалу Лавна. Этот порт является одним из крупнейших актуальных проектов модернизации транспортной инфраструктуры России, и после ввода железнодорожной линии в эксплуатацию в полном объеме туда получится доставлять до 18 млн т экспортных грузов ежегодно.

Источник: rbc.ru, 15.01.2024

Поезда для Восточного полигона будут формировать по принципу «лучше меньше, да длиннее»

Таким образом монополия намерена оптимизировать локомотивные мощности локомотивов и эффективнее использовать дефицитные провозные мощности ОАО «РЖД». С 10 декабря 2023 года ввело обязательную длину минимум в 71 условный вагон для контейнерных поездов, формируемых для Восточного полигона, сообщает «Коммерсантъ».

При дефиците пропускной способности Восточного полигона отправление более коротких, к тому же в целом более легковесных контейнерных поездов приведет к неполному использованию мощности локомотива, полезной длины станционных путей и к невыполнению целевых параметров пропуска грузопотока. Для сравнения: один поезд с углем, рудой или удобрениями перевозит в три раза больше груза, чем контейнерный поезд длиной 55 вагонов, – сказано в телеграмме монополиста. История вопроса в железнодорожных перевозках с Китаем «хлеб всему голова». На границе с Китаем построили «двухколейный» склад, чтобы китайским вагонам тоже удобно было.

На крупнейшем погранпереходе с КНР «Забайкальск – Маньчжурия», например, с китайской стороны приходит поезд с импортным грузом длиной 55 вагонов, а необходимость дожидаться накопления 71 вагона увеличивает транзитные сроки.

Так, в декабре Китай резко сократил план по приему экспортных поездов из России. На границе уже скопилось около 80 поездов с экспортным грузом, которые «держат» вагоны, запланированные под импорт.

– Сроки доставки увеличатся в среднем на 25-30%, что сказывается на привлекательности железнодорожных перевозок для клиентов, – жалуется директор РТСБ-РУС Александр Баскаков.

Другие эксперты возражают.

Те объемы, которые Китай подтверждал по приему и по Забайкальску, и по Монголии, он выдерживает, – подчеркивает глава «Транс Синергии» (входит в ЕСП) Станислав Станкевич, говоря о погранпереходе «Забайкальск – Маньчжурия».

Источник «Ъ» добавляет, что в декабре наблюдались ограничения с российской стороны, объясняющиеся необходимостью вывезти обязательные объемы экспортного угля из регионов по указу президента, аварией в Северомуйском тоннеле и морозами.

ОАО «РЖД» уже принимает меры по вывозу скопившихся контейнеров, в ближайшую неделю ожидается улучшение ситуации, а окончательно, по его оценке, она нормализуется ко второй половине февраля.

В большей степени тревога касается перевозок через Монголию (Наушки – Замын-Ууд), – уточняет Станислав Станкевич, – потому что монгольские железные дороги не принимают поезда длиной 71 условный вагон, и они сразу объявили ОАО «РЖД», что, если на Наушки–Сухэ-Батор будут приходить поезда длиной 71 вагон, они будут их расформировывать и везти 57 вагонов с поездной скидкой, а оставшиеся вагоны – повагонными отправлениями без поездной скидки и с соответствующими сроками доставки до Замын-Ууда.

До сих пор компания не столкнулась с такими проблемами, поскольку все клиенты продолжают осуществлять перевозки по ранее согласованным заявкам поездами длиной 57 вагонов.

В Забайкальск большая часть поездов по-прежнему идет длиной 71 вагон. Из Китая приходят поезда на 55 вагонов, но владеющие терминалами операторы, например «Трансконтейнер» и «РЖД Бизнес Актив», всегда принимали три китайских поезда и формировали из них два российских с минимальным остатком.

Инициатива «РЖД», по мнению экспертов, увеличит провозную способность и доступность локомотивных бригад. С другой стороны, такое решение может создавать проблемы на ряде погранпереходов, что «может привести к переключению части грузопотока на морские сервисы».

Напомним, в рамках развития железнодорожного погранперехода «Гродеково (РФ) – Суйфэньхэ (КНР)» российская сторона рассматривает возможность удлинить пути трех станций. Речь идет об удлинении путей до 71 условного вагона станций «Гродеково II», «Сосновая Падь» и «Рассыпная Падь». Это позволит осуществлять вождение грузовых составов на участке «Уссурийск (РФ) – Суйфэньхэ (КНР)» массой 6 300 тонн и длиной 71 условный вагон, сократив операции по изменению веса поезда на станции «Гродеково».

ПАССАЖИРСКИЕ ПЕРЕВОЗКИ. ЖЕЛЕЗНОДОРОЖНЫЕ ВОКЗАЛЫ. ТРАНСПОРТНО-ПЕРЕСАДОЧНЫЕ УЗЛЫ

ТОП - 5 железнодорожных вокзалов Европы, которые стоит увидеть

Если вы мечтаете о поездке по Европе на поезде, то у вас открывается возможность испытать волшебство путешествия даже не покидая вокзала. Европа известна своими красивыми железнодорожными вокзалами, которые поражают своей архитектурой и уникальным дизайном. Вот список из пяти самых красивых и впечатляющих железнодорожных вокзалов Европы, которые стоит увидеть во время вашего следующего путешествия.

1. Железнодорожный вокзал Антверпена, Бельгия – транспортный храм.

Главный железнодорожный вокзал Антверпена является одним из наиболее значимых транспортных узлов Бельгии (рис. 1).



Рис. 1. Железнодорожный вокзал Антверпена, Бельгия

Здание вокзала было спроектировано известным бельгийским архитектором Луи Деласенсери в конце 19 века и объединяет различные архитектурные стили, такие как неоренессанс, модерн и барокко. Особенностью вокзала является его огромный купол над залом ожидания, благодаря которому он получил прозвище «железнодорожный собор».

2. Железнодорожная станция Хунгербург, Инсбрук, Австрия – альпийское чудо Хунгербург – это железнодорожная ветвь, соединяющая центр Инсбрука с горой Зегрубе (рис. 2).

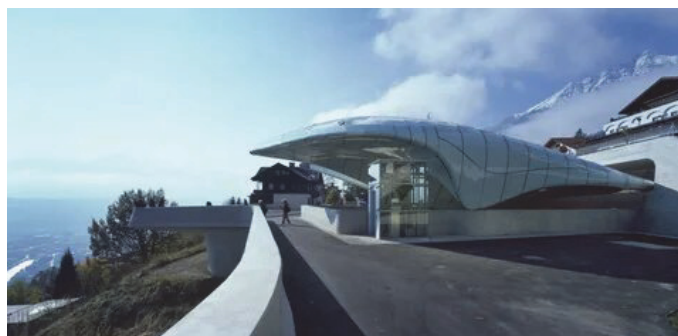


Рис. 2. Железнодорожная станция Хунгербург, Инсбрук, Австрия

Станция Хунгербург была спроектирована лондонским архитектором Захи Хадид и представляет собой удивительное сочетание современного дизайна и природы Альп. Ее изогнутая стеклянная крыша придает ей эффект парения, а плавная ледяная поверхность создает ощущение гор вдали.

3. Вокзал Аточа, Мадрид, Испания – тропические джунгли Вокзал Аточа – самый загруженный железнодорожный вокзал Испании (рис. 3).



Рис. 3. Вокзал Аточа, Мадрид, Испания

Он может не выглядеть внешне примечательно, но его интерьер действительно впечатляет. Вокзал представляет собой тропическую оранжерею, где пассажиры могут расслабиться и насладиться кофе перед поездкой на скоростном поезде в направлении Барселоны, Малаги или Аликанте.

4. Вокзал Гар-ду-Ориенте, Лиссабон, Португалия – модернистское чудо Вокзал Гар-ду-Ориенте – это интермодальный транспортный узел, спроектированный известным испанским архитектором Сантьяго Калатравой (рис. 4).



Рис. 4. Вокзал Гар-ду-Ориенте, Лиссабон, Португалия

Этот модернистский вокзал был построен к всемирной выставке Ехро '98 и его конструкция из стекла и металла привлекает внимание. Внутри вокзала вы сможете найти множество магазинов, ресторанов и кафе, что делает его отличным местом для проведения времени перед отправлением в путешествие.

5. Железнодорожный вокзал Роттердама, Роттердам, Нидерланды – экологически чистый центр Железнодорожный вокзал Роттердама был открыт в 2014 году и поражает своим футуристическим дизайном (рис. 5).

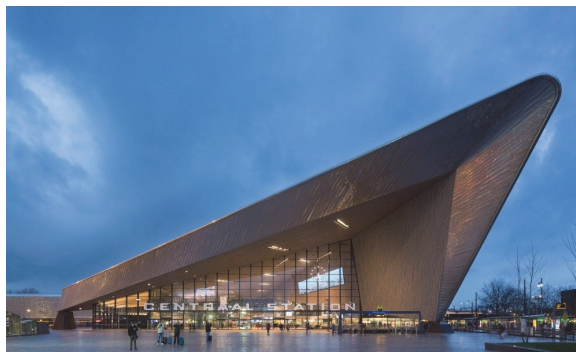


Рис. 5. Железнодорожный вокзал Роттердама, Роттердам, Нидерланды

Вокзал отличается впечатляющим фасадом из стекла и металла, который уступает место уютному и гостеприимному деревянному интерьеру. Он был создан с учетом экологических принципов и является одним из самых устойчивых железнодорожных вокзалов в мире.

Посещение этих впечатляющих железнодорожных вокзалов Европы позволит вам насладиться не только самой поездкой, но и самой станцией. Их красота и атмосфера несомненно оставят у вас яркое впечатление и добавят особое очарование к вашему путешествию.

Источник: 100dorog.ru, 16.01.2024

FS Group представляет маршрут туристического поезда из Рима в Доломитовые Альпы (Италия)

В мае 1964 г. была закрыта железная дорога Ferrovie delle Dolomiti колеи 950 мм, а вместе с ней и станция на итальянском горнолыжном курорте Кортина-д'Ампеццо в Доломитовых Альпах. Тогда возобладало мнение, что автомобильный транспорт предпочтительнее с точки зрения более простых и удобных вариантов поездок. Однако в декабре 2023 г. образованная в составе железных дорог Италии (FS Group) туристическая компания FS Treni Turistici Italiani возобновила обращение ночных поездов Espresso Cadore.

Экспресс отправляется по пятницам в 21.40 из Рима и в 7.57 следующего дня прибывает на станцию Калальцо-Кадоре магистральной сети FS Group, откуда поездка автобусом до центра Кортина-д'Ампеццо занимает 50 мин. В обратном направлении поезд отправляется воскресным вечером в 21 ч и прибывает в Рим в 6.40. В обоих направлениях поезд следует с остановками в Орте, Орвието, Тревизо, Понте-нелле-Альпи и Лонгароне.

Сезонный поезд Espresso Cadore, в котором созданы условия, схожие с семейными отелями, будет курсировать до середины февраля 2024 г. Он сформирован из прошедших модернизацию спальных и купейных вагонов, включает вагон с кафе и вагон для перевозки крупного багажа и спортивного оборудования. В планы оператора входит расширение сети маршрутов подобных туристических поездов.

Источник: railway-technology.com, 15.01.2024 (англ. яз.)

Между Румынией и Болгарией открывается трансграничный маршрут

Румынский частный оператор Transferoviar Călători (TFC) в марте 2024 г. приступит к пассажирским перевозкам по трансграничному маршруту, связывающему Румынию и Болгарию.

Поезда начнут курсировать между болгарским городом Русе, румынской столицей и станцией, обслуживающей международный аэропорт им. Анри Коанды в пригороде Бухареста. Услугами аэропорта смогут воспользоваться и жители Русе, поскольку он для них гораздо ближе, чем воздушная гавань в Софии.

Выполнение пассажирских перевозок румынским оператором по трансграничному маршруту до Русы стало возможным после модернизации линии Джурджу – Комана – Бухарест-Северный.

Оператор Transferoviar Călători будет использовать дизель-поезда Coradia Lint 41 производства Alstom, рассчитанные на максимальную скорость 160 км/ч. Поезда вмещают до 130 пассажиров, в том числе в вагоне первого класса смогут разместиться 16 чел. Время в пути от Русе до станции Бухарест-Северный составит от 50 до 60 мин., а до аэропорта – около 80-100 мин. Стоимость поездки не превысит 25 румынских леев (около 5 евро). Эти поезда уже эксплуатируются в Румынии. Первый рейс совершен по маршруту Бухарест – Брашов.

Источник: railjournal.com, 12.01.2024 (англ. яз.)

В Свердловской области набирают популярность туристские поезда

Наибольшим спросом в Свердловской области сегодня пользуются туристские поезда – такие, например, как «Императорский маршрут», «Уральский экспресс».

«Императорский маршрут» – это пригородный поезд Екатеринбург –

Алапаевск. «С 3 января данный поезд начал курсировать по своей программе по 7 января с полной загрузкой. Билеты на это путешествие раскупаются за 3-4 месяца вперед», – рассказала директор департамента по развитию туризма и индустрии гостеприимства Свердловской области Эльмира Туканова.

Воссоздана атмосфера начала XX века

Поезд «Императорский маршрут» назван в честь одноименного туристического проекта, который охватывает места пребывания членов царской семьи в последние годы их жизни и проходит через Москву и Московскую область, Санкт-Петербург, Псков, Киров, Пермь, Екатеринбург, Алапаевск, Тобольск, Тюмень и Омск.

В составе поезда – новый комфортабельный вагон, оформленный в фирменном стиле туристического проекта, в котором воссоздана атмосфера начала XX века. В вагоне размещены фотографии правителей династии Романовых, в пути пассажиры могут воспользоваться бесплатным аудиогидом, рассказывающем об истории императорской семьи. Организована фотозона с костюмами XIX века.

Поезд в стиле ретро

Популярен и туристический ретропоезд «Уральский экспресс», который курсирует по направлению Екатеринбург – Шувакиш – Верхняя Пышма.

«Это объясняется не только тем, что он ходит до одного из самых больших музейных комплексов Свердловской области и России – музея военной и гражданской техники в Верхней Пышме. Популярна на этом маршруте ст. Шувакиш. Причем туда приезжают не только на ретропоезде, но и люди на автомобилях посмотреть на достопримечательность», – пояснила Э. Туканова.

Новая туристическая «Ласточка»

С января заработала новая туристическая «Ласточка» Екатеринбург – Пассажирский – Верхотурье. Это тоже может стать популярным направлением среди туристов.

Как отметила Э. Туканова, в составе тура можно посетить главные достопримечательности Верхотурья (Крестовоздвиженский собор, местный музей-заповедник, Свято-Покровский женский монастырь и др.

Источник: rzd-partner.ru, 15.01.2024

ДВЖД открывает театральные и гастрономические железнодорожные туры из Хабаровска во Владивосток

Дальневосточная железная дорога (ДВЖД) в январе открывает

театральный и гастрономический экскурсионные железнодорожные туры из Хабаровска во Владивосток.

Две новые экскурсионные программы открыты в рамках железнодорожного тура выходного дня «Владивостокские истории», который реализует дальневосточный филиал Федеральной пассажирской компании (АО «ФПК»).

Программой «Гастротур» предусмотрено посещение морефермы, участие в мастер-классах и дегустации разнообразных блюд. Также участники гастрономического путешествия смогут пройтись по знаменитой Миллионке и посетить Нагорный парк во Владивостоке. Другая программа «Встречаемся в театре!» позволит побывать за кулисами Приморской сцены Мариинского театра и увидеть гримерные актеров, бутафорский цех, костюмерные, оркестровую яму и, конечно, посетить один из спектаклей театра.

Отмечается, что оба тура рассчитаны на двухдневное путешествие, а в стоимость входят билеты на поезд, проживание в гостинице, трансфер, питание и билеты на экскурсионные объекты. Стоимость тура при двухместном размещении составит в среднем 20,6 тыс. рублей за взрослого, 18,7 тыс. рублей за ребенка. При одноместном размещении тур будет стоить около 23 тыс. рублей.

Первые три тура запланированы на 26 января, 23 февраля и 8 марта, продажа билетов уже открыта.

Источник: ria.ru, 16.01.2024

В Сибири хотят принимать туристов круглый год

Чтобы увеличить приток туристов в низкий сезон, регионы готовы делать ставку на событийный и экологический туризм.

В ряде субъектов Сибирского федерального округа в прошлом году наблюдался рост турпотока. В частности, республика Алтай, по предварительным данным, приняла порядка 2,6 млн туристов, что примерно на 5-6% превышает результат 2022 г., сообщила на брифинге замглавы регионального министерства туризма Сынару Кулакова.

Как отметила С. Кулакова, большинство туристов прибывает на Алтай в летний и зимний сезоны. Особым спросом пользуются горнолыжные курорты, что видно с начала 2024 г. Так, за 2 недели января комплекс Манжерок посетило не менее 140 тыс. туристов. Растет турпоток и на горнолыжном курорте Телецкий.

В то же время регион рассчитывает на приток путешественников и в

межсезонье, говорит замминистра. Местная туриндустрия делает акцент на такое направление, как событийный туризм.

К примеру, в этом году на Алтае пройдет праздник «Фестивальный Турсиб» с представлением национальной кухни, выступлением фольклорных коллективов и т. п., запланированы спортивные игры «Эл-Ойын». Кроме того, регион намерен широко отметить 150 лет со дня рождения Николая Рериха.

Туроператоры в этой связи разрабатывают новые маршруты. В частности, туристы смогут пройти путь, который когда-то проделал известный художник и путешественник.

Еще одно в этом плане перспективное направление – экологический туризм, добавляет министр туризма Кемеровской области Елена Латышенко.

Региональный проект затрагивает природную зону в районе популярного горнолыжного курорта Шерегеш. В рамках комплексного освоения территории появятся новые экологические тропы, искусственные водоемы.

Будет развиваться и транспортная инфраструктура – работы предусмотрены по программе социально-экономического развития Кузбасса, проинформировала чиновник.

Все это в итоге позволит обеспечить круглогодичную деятельность курорта. В низкий сезон сюда смогут приезжать любители различных видов спорта, не только горнолыжного, тренироваться в условиях среднегорья, говорит Е. Латышенко.

Источник: tourism.interfax.ru, 11.01.2024

ПОДВИЖНОЙ СОСТАВ

В Великобритании введены в эксплуатацию первые электропоезда Alstom для сервиса Arterio

Два десятивагонных состава платформы Aventra (в британской классификации класс 701) начали курсировать между Лондоном и Виндзором (рис. 6). Их запуск был запланирован на 2019 год, однако неоднократно переносился из-за пандемии COVID-19 и технических проблем.



Рис. 6. Состав платформы Aventura (в британской классификации класс 701)

В 2017 году парк из 60 десятивагонных поездов класса 701/0 и 30 пятивагонных класса 701/5 был заказан у Bombardier Transportation (поглощена Alstom в 2021 году). Пассажирский перевозчик SWR ожидает, что они будут запущены в течение двух лет.

Машины собираются на заводе в британском Дерби. Поезда класса 701/0 вмещают 1032 пассажира, включая 556 сидячих мест, в свою очередь для класса 701/5 эти показатели составляют 635 пассажиров и 274 места. Подвижной состав может разогнаться до 160 км/ч при стартовом ускорении 0,7 м/с², оснащен межвагонными переходами, площадками для инвалидных кресел и велосипедов, а также биореакторными туалетами.

Источник: t.me, 15.01.2024

Высокоскоростные поезда Alstom Avelia Liberty с 14-й попытки прошли тесты компьютерного моделирования в США

Подвижной состав наконец прошел расширенную серию тестов и получил разрешение федеральной ж/д администрации FRA на опытную эксплуатацию между Вашингтоном и Бостоном. Как пишет New York Times, моделирование должно было завершиться еще до постройки первого поезда.

Как сообщили изданию в Alstom, моделирование показало, что новые поезда не могут безопасно двигаться по путям Северо-восточного коридора. Тем не менее, производитель заверяет, что ему удастся решить проблемы. Заказчика – перевозчика Amtrak – этот ответ устроил.

Поезда должны были поступить в эксплуатацию еще в 2021 году, но в ходе испытаний возникли сложности, из-за чего вносились изменения в конструкцию поезда.

По данным New York Times, Alstom уже поставила 10 из 28 поездов, заказанных в 2016 году. Запуск нового парка ожидается в октябре. К ноябрю-2023 задержка уже обошлась Amtrak в 140 млн. долл. США.

Источник: rollingstockworld.ru, 15.01.2024

Сан-Паулу объявил тендер на поставку 44 поездов

Бразильский штат Сан-Паулу объявил международный тендер на поставку 44 шестивагонных поездов для городского метрополитена. Максимальная цена контракта установлена в размере 3,6 млрд реалов (672 млн евро). К участию в конкурсе приглашаются ведущие производители подвижного состава в мире.

Новые поезда будут финансироваться Национальным банком экономического и социального развития (BNDES). Крайний срок подачи предложений – 20 марта. В сообщении правительства штата сказано, что победителем конкурса будет объявлена компания, которая предоставит наиболее выгодное предложение по цене.

Первый поезд должен быть поставлен через 21 месяц после подписания контракта, а все 44 поезда должны быть поставлены в течение пяти лет, что соответствует поставке от одного до двух поездов в месяц.

Поезда из шести вагонов с максимальной конструкционной скоростью 100 км/ч должны вмещать не менее 1800 пассажиров, включая 232 сидячих места. Номинальное напряжение на токоприемниках поезда – 750 В, а поезда должны быть сконструированы для колеи 1600 мм.

Источник: techzd.ru, 11.01.2024

Беспилотные легкорельсовые капсулы Urbanloop начали тестироваться в пригороде Парижа

Они в этом году должны обеспечить перевозку пассажиров на линии в 2 км в городе Монтиньи-ле-Бретонне, связав автомобильную парковку с фанзоной во время Летних Олимпийских и Паралимпийских игр. Всего должно быть запущено 10 капсул, а пропускная способность линии составит 240 пассажиров в час. Оператором линии будет транспортная компания Keolis.

В капсулах Urbanloop (рис. 7) используется шинный ход, закладываемая скорость – 50-60 км/ч. Электроэнергия для тяги получается от контактного рельса, сама капсула оборудована электродвигателями и суперконденсаторами.

Работа над проектом ведется с 2017 года, в 2022-м был представлен обновленный дизайн капсулы, способной вмещать, как заявляют разработчики, до 4 человек.



Рис. 7. Презентация нового дизайна Urbanloop.

Технологию планируются также применить в другом французском городе, Нанси, где и был разработан проект технологии. Там ввод в постоянную эксплуатацию линии в 3 км запланирован на 2026 год.

Источник: t.me, 12.01.2024

В Мексике запущен первый легкорельсовый поезд от китайской CRRC

Двухвагонный состав (рис. 8) начал курсировать в южном пригороде Мехико по линии Tren Ligero протяженностью 13 км с 18 станциями. По словам генерального директора оператора STE Мартина Лопеса Дельгадо, прибытие и запуск в эксплуатацию следующих поездов ежемесячными партиями по 2 состава ожидается с февраля.

Парк из 9 двухсекционных поездов был заказан в 2022 году, стоимость контракта составила около 33 млн. евро. Первая машина была представлена в прошлом сентябре. Поезд длиной 30 м вмещает 170 пассажиров, включая 50 сидячих мест, он способен разогнаться до 80 км/ч и проходить кривые радиусом 25 м.



Рис. 8. Первый легкорельсовый поезд от китайской CRRC

Изначально парк линии Tren Ligero состоял из 16 машин местного производства с узлами от трамваев РСС 40-х годов. С 1990-х на замену им пришла техника от местной Concarril и поглотившей ее Bombardier – двухсекционные ТЕ-90 с электроникой Siemens. Сейчас линию обслуживает более поздняя модификация данной серии.

Источник: undergroundexpert.info, 10.01.2024

Newag подписала крупнейший в своей истории контракт на производство локомотивов

Национальный польский перевозчик РКР Intercity подписал с Newag контракт на поставку 63 мультисистемных электровозов модели Griffin (рис. 9). Сумма контракта составляет 2,3 млрд злотых (527 млн евро), а в случае реализации опциона на закупку еще 32 локомотивов, общая стоимость сделки может составить 3,5 млрд злотых (798,3 млн евро). Это крупнейший заказ на поставку локомотивов в истории компании.



Рис. 9. Мультисистемный электровоз модели Griffin.

Локомотивы Griffin смогут работать на линиях с напряжением 3 кВ постоянного тока, 15 кВ и 25 кВ переменного тока. Их максимальная скорость составляет 200 км/ч. Newag Griffin обладают осевой формулой Во-Во – локомотив имеет две независимые двухосные тележки с индивидуальным приводом.

В ноябре 2023 года Newag также подписал контракт с лизинговой компанией Akiem на поставку 30 грузовых электровозов Dragon 2 с опционом на поставку еще 50 локомотивов в будущем. Стоимость соглашения вместе с опционом и контрактом на восьмилетнее сервисное обслуживание локомотивов составляет 540 млн евро – это второй по стоимости контракт в истории польской компании.

Ранее в 2019 году Newag и польский грузовой перевозчик РКР Cargo подписали контракт на поставку 31 шестиосного электровоза Dragon 2 общей стоимостью 120 млн евро. Поставки этих электровозов начались в 2023 году.

Для пассажирских перевозок в Польше Newag и PKP Intercity в 2021 году подписали контракт на поставку 15 локомотивов Griffin для пассажирских составов. Общая стоимость закупки составила 87 млн евро.

Источник: techzd.ru, 16.01.2024

ЕИБ профинансирует закупку новых поездов для Швеции

Национальный оператор Швеции SJ получил кредит в размере 1,75 млрд шведских крон (170 млн долл. США) от Европейского инвестиционного банка (ЕИБ) на покупку 25 новых электропоездов модели X80 производства Alstom. Они должны заменить поезда на локомотивной тяге, которые эксплуатируются сейчас на сети для дневных рейсов. Ввод в эксплуатацию новых поездов запланирован на 2026 год, они будут курсировать из Стокгольма в Мальме, а также в Вестерос и Уппсалу.

Электропоезда X80, построенные на базе модели Alstom Zefiro Express, станут первыми в Швеции составами с максимальной скоростью в 250 км/ч. Одним из главных условий закупки является то, что поезда должны быть готовы к работе в условиях шведской зимы, когда температура опускается ниже -40°C.

Кроме закупки новых X80, SJ также модернизирует свой парк поездов модели X2000 и двухэтажных электропоездов для региональных перевозок. Всего программа обновления подвижного состава SJ может стоить в общей сложности 20 млрд шведских крон (1,94 млрд долл. США), если принимать во внимание инфляцию, процентные ставки и слабый обменный курс шведской кроны.

Источник: t.me, 15.01.2024

Суд отклонил претензии Siemens Mobility на конкурс по поставкам поездов для линии ВСМ в Великобритании

Производитель, уступивший совместному предприятию Alstom и Hitachi Rail победу в тендере на поставку 54 высокоскоростных электропоездов, подал несколько претензий на закупку в период с июня 2021 года по январь 2023 года. В том числе Siemens Mobility обвиняла компанию-оператора проекта линии HS2 в допущении многочисленных ошибок при проведении разных этапов тендера, предоставлении привилегий для заявки Alstom и Hitachi Rail, а также в конфликте интересов.

Высокий суд Лондона отклонил все претензии Siemens Mobility, так как не счел их в полной мере обоснованными, а также заявил, что не выявил каких-либо нарушений в проведении закупок.

Стоит отметить, что в марте 2021 года еще один участник конкурса – испанская Talgo – подавала иск о необоснованности отклонения ее заявки. Прийти к соглашению с HS2 удалось в середине лета того же года.

Источник: rollingstockworld.ru, 11.01.2024

Израиль получил очередную партию поездов Siemens Mobility и электровозов Alstom

Национальный перевозчик страны Israel Railways начал приемку новой партии частично двухэтажных шестивагонных электропоездов Desiro HC. Ожидается, что все 36 заказанных машин будут введены в эксплуатацию в течение года. Пассажировместимость сцепы из двух поездов составляет 1,3 тыс. человек. В подвижном составе есть площадки для размещения 18 велосипедов. Контракт на поставку 60 таких поездов стоимостью 900 млн евро был заключен в 2018 году. Первые 24 состава поставлены в 2020-2021 годах.

Кроме того, Israel Railways получила очередную партию из 4 электровозов Alstom Traction. В ближайшее время ожидается их запуск в эксплуатацию. Поставки выполняются в рамках контракта 2015 года на 63 таких локомотива, который должен завершиться до конца года.

Стоит отметить, что в 2023 году перевозчик утвердил программу закупок на 1,7 млрд евро, включающую поставку еще 81 поезда Desiro HC и 96 двухэтажных вагонов Alstom.

Источник: rollingstockworld.ru, 11.01.2024

В Танзанию прибыли еще три новых электровоза производства Hyundai Rotem

В настоящее время локомотивы проходят пусконаладочные работы, после чего начнут проходить тестовые испытания на сети, электрифицированной на переменном токе напряжением 25 кВ.

Электровозы южнокорейского производителя будут использоваться в Танзании для пассажирских перевозок. Кроме локомотивов, в страну также доставили 27 новых пассажирских вагонов от южнокорейской Sing Sung Rolling Stock Technology (SSRST), которые будут эксплуатироваться в составах

с электровозами Hyundai Rotem. В 2020 году Tanzania Railway Corporation (TRC) и SSRST подписали контракт на поставку 59 пассажирских вагонов, из которых в Танзанию поставлено уже 56 единиц.

Источник: techzd.ru, 11.01.2024

Knorr-Bremse поставила Hitachi Rail свою дебютную партию автосцепок для пассажирских поездов

Как сообщает немецкая компания, в ближайшие недели компоненты установят на новые поезда метро. Это первый в истории Knorr-Bremse заказ на данный компонент для пассажирской техники.

Рамочный контракт на оснащение 46 поездов метро автосцепками, тормозными и дверными системами был заключен в прошлом феврале. Окончание поставок ожидается в первом квартале 2026 года. В свою очередь сама Hitachi Rail выиграла тендер на поставку миланского метрополитена 21 поезда с опционом еще на 25 машин в ноябре 2022 года.

С 2019 года Knorr-Bremse разработала автосцепку AutoLink и полупостоянную укороченную сцепку ShortLink для пассажирского подвижного состава, а также цифровую автосцепку FreightLink для грузовых вагонов. К 2030 году компания планирует занять ведущее положение на рынке цифровых автосцепок DAC и других технических решений для автоматизации грузовых поездов.

Источник: t.me, 15.01.2024

ГК КСК ставит на производство новые элементы интерьера и экстерьера подвижного состава

Предприятия в Твери, Камешково и Санкт-Петербурге, входящие в дивизион «Интерьер и экстерьер» ГК «Ключевые системы и компоненты» (ГК КСК), планируют в 2024 году запустить в серийное производство компоненты для выпускаемых «Трансмашхолдингом» (ТМХ) вагонов метро платформ «Москва» и «Балтиец», электропоездов ЭП2ДМ, электровозов 2- и 3ЭС5К «Ермак», а также маневровых тепловозов ТЭМ23. При выпуске новых изделий дивизион освоит ряд перспективных производственных технологий.

Например, широкое применение должен получить метод вакуумной инфузии, внедренный в 2023 году на площадке «НПО «ВОЯЖ» в Твери при изготовлении элементов наружного корпуса обитаемого подводного аппарата

«Ясон». С применением этой технологии в 2024 году ГК КСК планирует запустить серийное производство маски кабины машиниста для поезда метро нового поколения на площадке в Камешково. Также в планах компонентного холдинга изготовление опытных образцов изделий по технологиям SMC и BMC формования. »Использование таких технологий позволит сократить долю ручного труда, снизить себестоимость, сократить такт производства, а еще – существенно ускорить процесс, уменьшив при этом технологические потери», – отмечает руководитель проекта «НПО «Вояж» Иван Касаев.

К другим перспективным технологиям, которые будут внедрять на площадках ГК КСК в 2024 году, относятся аддитивное воспроизводство матриц и запуск роботизированного комплекса водной резки.

Первая технология позволит изготавливать разные виды матриц в 6 раз быстрее ручного метода. Она напоминает принцип работы 3D-принтера: на выходе получается готовая матрица, которую в дальнейшем можно переработать в гранулы и изготовить другую матрицу. А роботизированный комплекс водной резки предназначен для высокоточной обрезки стеклопластика струей воды давлением 6000 атмосфер. В сравнении с ручной обрезкой комплекс позволит сократить время обработки стеклопластиковых изделий, повысить качество резки и значительно улучшить условия труда на площадке.

В целом на площадке «НПО «Вояж» в Камешково начнется техническое перевооружение завода, его программа уже утверждена. Главная цель – создать центр компетенций по производству модульных кабин машиниста. Площадку оснастят современными камерами формования, обрезки, окраски, расширят сварочное производство, модернизируют действующие участки и сформируют новые. Сейчас прорабатывается вопрос привлечения средств господдержки на реализацию этого проекта – через программы Фонда развития промышленности.

Для предприятия «ПФ «КМТ» в Санкт-Петербурге ключевыми направлениями на 2024 год остаются поставки дверных и оконных систем на поезда проектов «Балтиец», «Москва» и «Иволга», по которым планируется увеличение объемов производства. В 2024 году предприятие планирует поставки на модернизированные вагоны метро, а также изготовление опытных образцов дверей и окон для проекта новой унифицированной платформы моторвагонного подвижного состава ТМХ. Для Тверского вагоностроительного завода (ТВЗ, входит в ТМХ) петербургская площадка будет поставлять оконные и дверные системы для комплектации двухэтажных вагонов модели 61-4492.

В свою очередь в 2024 году Инженерный центр КСК в Твери будет разрабатывать конструкторскую документацию на элементы интерьера,

экстерьера и туалетные модули для упомянутой ранее новой платформы поездов с распределенной тягой. Также запланирована разработка туалетных систем и комплексов для электропоездов ЭС104 и ЭС105 производства «Синара – Транспортные Машины».

Ключевые перспективные продукты дивизиона «Интерьер и экстерьер»



Рис. 10. Электропоезд ЭП2ДМ-0227 на станции Москва-Каланчевская.

Для электропоезда ЭП2ДМ

Для ЭП2ДМ (рис. 10) дивизион работает в трех направлениях: интерьер вагонов, кресла и кабина машиниста. В 2023 году были отгружены опытные образцы элементов интерьера: облицовки, зоны входа, торцевые шкафы, оконные панели, карнизы и т. д. Сейчас изделия проходят испытания в составе вагона. Запуск серийного производства запланирован на 2024 год.



Рис. 11. Электровоз ЭЭС5К с новой кабиной

Для электровозов 2- и ЭЭС5К «Ермак» (рис. 11)

Первый опытный образец кабины машиниста для электровозов платформы «Ермак» был изготовлен в конце ноября 2023 года в Камешково на «НПО «Вояж». Далее изделие пройдет сертификационные испытания в составе электровоза. Серийный выпуск кабин начнется в 2024 году. Там же будут изготавливаться кабины (не менее 360 единиц в год) для четырех моделей подвижного состава: поезда метро «Балтиец», пассажирского электровоза ЭП1М, электропоездов ЭГЭ2Тв «Иволга» и ЭП2ДМ.



Рис. 12. Маневровый тепловоз ТЭМ23 на Череповецком металлургическом комбинате.

Для маневрового тепловоза ТЭМ23(рис. 12)

Модульная кабина машиниста – новый продукт, разработкой которого специалисты Инженерного центра КСК займутся в 2024 году. Кабина «в сборе» будет укомплектована системой кондиционирования, пультом машиниста, световой техникой и другим внутренним оборудованием. Модульная технология – актуальное требование заказчика, переход на нее должен позволить оптимизировать сборочный процесс на конвейерах предприятий ТМХ.

Источник: rollingstockworld.ru, 16.01.2024

ОРГАНИЗАЦИЯ ТРУДА, КАДРОВАЯ И СОЦИАЛЬНАЯ ПОЛИТИКА

Работники железной дороги в Мангистау выступили в поддержку бастующих в Жетыбае

В Мангистауской области в поддержку бастующих уже больше месяца рабочих нефтесервисной компании West Oil Software выступили работники железнодорожной станции Сай-Отес, железнодорожники в Бейнеуском районе и рабочие станции Жанаозен, сообщает Радио «Азаттык».

Работники станции Сай-Отес накануне опубликовали видеообращение, в котором потребовали поднять заработную плату на 50%, а также призвали прекратить преследования участников забастовки в Жетыбае. С аналогичными требованием днем ранее выступили железнодорожники в Бейнеуском районе и железнодорожные ремонтники станции Жанаозен учреждения ПЧ-13 предприятия «Мангистауская дистанция пути». Свои обращения железнодорожники адресовали президенту Касым-Жомарту Токаеву, премьер-министру Алихану Смаилову, акиму Мангистауской области Нурлану Ногаеву, главе «Казахстан темир жолы» Нурлану Сауранбаеву.

Забастовка работников West Oil Software продолжается больше месяца. Рабочие требуют включения их в штат нацкомпании «КазМунайГаз», распространить на них единую систему оплаты труда и обновить материально-техническую базу. В декабре суд признал забастовку незаконной, а в компании West Oil Software заявили о невозможности удовлетворить требования бастующих. В декабре стало известно о возбуждении уголовного дела по факту забастовки. Компания West Oil Software несколько раз заявляла о растущих убытках и готовности перейти к увольнениям бастующих рабочих. Две группы бастующих уволили в декабре, еще одну – в минувшую пятницу.

Источник: vlast.kz, 16.01.2024

За отдых сверх нормы железнодорожникам будут платить

С 1 января локомотивным бригадам будут компенсировать сверхнормативное время нахождения в домах и комнатах отдыха («переотдых»). Соответствующее решение принято правлением ОАО «РЖД». Изменения коснутся 130 тыс. железнодорожников.

Особенностью трудовой деятельности машинистов и их помощников является «раздробленный» рабочий день – между поездками туда и обратно им гарантируется время для отдыха. Однако бывают ситуации, когда в домах отдыха работники локомотивных бригад проводят больше времени, чем планировалось изначально.

К примеру, время работы локомотивной бригады с момента явки в депо до окончания работы – 8 часов. Значит, отдых в пункте оборота в этом случае должен составить от четырёх до восьми часов. Если отдых фактически в силу ряда причин составил 9 часов, то один час считается временем «переотдыха».

«Именно его оплатят в размере двух третей от часовой тарифной ставки по выполненной работе, предшествующей отдыху, но во всех случаях не ниже установленной в трудовом договоре работника», – пояснил начальник Департамента по организации, оплате и мотивации труда ОАО «РЖД» Владимир Никитин.

Напомним, в ОАО «РЖД» для работников локомотивных бригад установлена почасовая тарификация заработной платы, размер тарифной ставки зависит от квалификационного разряда железнодорожника.

Председатель Роспрофжела Сергей Черногаев рассказал, что вопрос о необходимости выплаты денежной компенсации за время «переотдыха» неоднократно поднимался и профсоюзом, и локомотивными бригадами. «И в декабре прошлого года правление компании приняло положительное решение»,

– подчеркнул Сергей Черногаев.

Изменения коснутся 130 тыс. работников Дирекции тяги, Центральной дирекции моторвагонного подвижного состава и Дирекции скоростного сообщения (ДОСС).

По словам заместителя начальника ДОСС по кадрам и социальным вопросам Александра Казанова, оплата «переотдыха» будет способствовать нормализации работы по организации режима труда и отдыха бригад. Только такое партнёрство, основанное на взаимном уважении и соблюдении баланса интересов, может способствовать решению производственных задач и создавать должный психологический настрой в коллективах.

Напомним, что денежная компенсация за «переотдых» выплачивалась локомотивным бригадам ранее, но была отменена 1 апреля 2007 г. Данное решение обосновывалось включением выплат за «переотдых» в тарифные ставки машинистов и помощников машинистов локомотивов и повышением им заработной платы в больших размерах, чем работникам других производственных групп компании. Из-за интенсивности труда и повышенной нагрузки локомотивных бригад было принято решение возобновить компенсационные выплаты.

Источник: gudok.ru, 16.01.2024

Новосибирское Минцифры создаст карту опасностей для несовершеннолетних

Министерство цифрового развития и связи Новосибирской области планирует в 2024 году разработать цифровую карту опасных мест пребывания несовершеннолетних. Карта будет действовать на базе платформы программно-аппаратного комплекса «Безопасный город». Об этом сообщили в пресс-службе регионального правительства.

По словам министра цифрового развития Новосибирской области Сергея Цукаря, сейчас опасные для несовершеннолетних места в регионе и меры по их устранению фиксируются вручную. По словам министра, цифровая карта позволит контролировать ситуацию на каждом из опасных объектов в режиме реального времени и, при необходимости, привлекать специалистов специальных служб. В сообщении регионального правительства говорится, что система будет доступна представителям органов исполнительной власти, администраций районов, региональных управлений МЧС, МВД и Западно-Сибирской железной дороги.

«На первоначальном этапе на карте будут отображены водоемы,

зброшенныя и недостроенныя здания, железнодорожные переезды, мосты, электростанции и другие техногенные объекты. При необходимости реестр будет расширяться», – подчеркнул Цукарь.

В связи с увеличением числа утопленников в водоемах Новосибирской области в 2023 году, планируется разработать отдельный модуль для контроля ситуации на водных объектах.

Источник: nsk.rbc.ru, 16.01.2024

ЦИФРОВЫЕ ТЕХНОЛОГИИ НА ЖЕЛЕЗНОДОРОЖНОМ ТРАНСПОРТЕ

Компания Raildiary объявила о проведении ребрендинга в связи с планируемым расширением сферы деятельности

Британская компания Raildiary, специализирующаяся на разработке программного обеспечения для сбора и анализа данных об объектах железнодорожной инфраструктуры, объявила о проведении комплексного ребрендинга: ее новое название Gather. Принятое решение свидетельствует о стремлении компании расширить свою сферу деятельности, выйдя за рамки железнодорожного сектора. Проведение ребрендинга ознаменует начало новой главы в истории компании, связанную в первую очередь с продвижением в такие сферы, как автомобильный транспорт, возобновляемая энергетика, авиация и др.

Ребрендинг представляет собой важный со стратегической точки зрения шаг, свидетельствующий о расширении компании. Компания Raildiary завоевала свою репутацию в железнодорожной отрасли благодаря работе с такими крупными компаниями, как Network Rail, Balfour Beatty и Morgan Sindall. Разработанное ее специалистами программное обеспечение сыграло ключевую роль в реализации нескольких масштабных проектов, таких как модернизация железнодорожной станции в аэропорту Гатвик, ремонт тоннеля Саппертон, строительство подземного тоннеля Темза Тайдуэй и др. Проведение ребрендинга указывает на стремление повторить эти успехи в других отраслях.

Источник: bnnbreaking.com, 17.01.2024 (англ. яз.)

Великобритания: компания Network Rail совместно с Telent развернула на 19 своих основных станциях новую сеть Wi-Fi

Согласно статистическим данным, около 500 тыс. человек ежемесячно используют на крупных железнодорожных станциях Великобритании возможность подключения к сети Wi-Fi, предоставляемую компанией Telent. Компания-оператор инфраструктуры Network Rail заключила с Telent контракт на разработку и внедрение новой сети Wi-Fi на 19 ключевых станциях. Технология Telent использует инновационную систему Wi-Fi 6 для обеспечения максимально высокого качества предоставляемых пассажирам услуг. Средняя скорость загрузки данных превышает аналогичный показатель широкополосного доступа в Интернет многих операторов.

В число 19 станций входят Лондон Ватерлоо, Рединг, Лидс, Эдинбург Уэверли, Манчестер Пикадилли и Бирмингем Нью-Стрит и др. Услуга Wi-Fi, доступ к которой осуществляется через идентификатор «#FreeStationWiFi», позволяет пользователям подключаться к сети на станции, а также предусмотрено автоматическое переподключение после прибытия на другую станцию.

87% респондентов, принявших участие в исследовании удовлетворенности клиентов, отметили, что услуга доступа к Wi-Fi улучшила общее впечатление от станции. С момента запуска новой услуги по итогам одного месяца было зарегистрировано почти 3,5 млн сеансов, а в октябре 2023 г. доступ к безопасной услуге получили около 700 тыс. пользователей. В среднем около 800 тыс. пользователей ежемесячно пользуются бесплатной услугой доступа к сети Интернет, разработанной специально для детей. Помимо этого, Network Rail заключила с Telent контракт на техническое обслуживание и управление 19 сетями, что включает в себя мониторинг около 700 объектов.

При поддержке партнеров, компаний GlobalReach и Lumen, Telent разработала, внедрила, протестировала и ввела в эксплуатацию ориентированную на конечного пользователя технологию, которая обеспечивает покрытие на каждой станции. В рамках реализации проекта было проложено более 80 км кабеля и установлено более 700 точек доступа и коммутаторов Wi-Fi 6. Кроме того, сотрудники станции также имеют доступ к данному сервису, используя другой идентификатор, это дает возможность сотрудникам вокзала быстрее получать доступ к информации, что необходимо для поддержки пассажиров, особенно в периоды сбоев. Обновление сетевой инфраструктуры также включило в себя модернизацию каналов передачи данных CCTV, что существенно повысило уровень безопасности как пассажиров, так и сотрудников. Кроме того, это позволило сократить расходы на мобильную передачу данных.

Источник: globalrailwayreview.com, 12.01.2024 (англ. яз.)

Великобритания: компания Siemens Mobility приступает к внедрению на национальном уровне технологии геозонирования

Компания Siemens Mobility после успешного завершения реализации пилотной программы приступила к внедрению на национальном уровне технологии геозонирования Tended.

Использование новой технологии позволит обеспечить дополнительный уровень защиты для членов путевых бригад, а также она будет осуществлять передачу актуальной информации о местоположении автомобильно-железнодорожных транспортных средств – это даст возможность спрогнозировать и предупредить возникновение потенциально опасных ситуаций.

Дальнейшая работа над совершенствованием данной системы проводится в партнерстве со специалистами Европейского космического агентства (European Space Agency), планируется дополнить систему функцией оповещения машиниста о превышении установленного скоростного режима и приближении к стрелочным переводам, необходимой для предотвращения столкновений.

Источник: railwaygazette.com, 15.01.2024 (англ. яз.)

Переход товаросопроводительных документов в электронный формат

Планируется, что в 2024 году будет введен отраслевой императив – использование электронных товаросопроводительных документов на транспорте. Пилотный проект, по словам директора департамента развития Минтранса России Дмитрия Скачкова, успешно демонстрирует эффективность этой новой технологии.

Министерство транспорта РФ создаёт необходимую правовую основу для полного перехода на электронные путевые документы (ЭПД), которые будут функционировать в ГИС ЭПД – единой федеральной информационной системе, обеспечивающей формирование, получение, обработку, обмен и хранение ЭПД. Подключиться к системе можно через различных операторов, например, через ГК «Астрал».

Минтранс России и операторы ИС ЭПД в составе Рабочей группы при Ассоциации «Цифровой транспорт и логистика» активно работают над адаптацией форматов ЭПД, чтобы обеспечить эффективное взаимодействие

между ФОИВ и участниками перевозок. Важным аспектом этой работы является учёт действующих норм и делового оборота в различных сферах и сегментах.

Оператор ЭДО «Калуга Астрал» – один из ведущих российских разработчиков систем электронного документооборота, который входит в Группу компаний 1С и является одним из участников Ассоциации «Цифровой транспорт и логистика».

Источник: rollingstockworld.ru, 11.01.2024

Систему мониторинга состояния электропоездов от ВНИИЖТ планируется ввести в эксплуатацию в этом году

Такой план представил первый замначальника ЦТЕХ РЖД Дмитрий Кореньков в статье для журнала «Железнодорожный транспорт» (ее текст опубликовало ОПЖТ). «По завершении цикла испытаний в 2024 году на основании полученных результатов будет произведена отладка системы, выполнена верификация и откорректированы алгоритмы», – пишет он в статье, а срок ввода в постоянную эксплуатацию указан в иллюстративных материалах

Разработанная в НИАЦ ВНИИЖТ система подробно представлялась в прошлом году в рамках конференции «Наука 1520 ВНИИЖТ». Она предназначена для прогнозной оценки технического состояния подвижного состава за счет сбора телеметрических данных с десятков установленных на поезде датчиков. Тестирование технологии проводится на одном из пятивагонных электропоездов «Ласточка», курсирующих на Московском центральном кольце (МЦК). Также на МЦК испытывается схожая система диагностики для моторвагонного подвижного состава от «Синара Алгоритм».

Дмитрий Кореньков в статье дополнительно указывает, что в 2023 году решением ЦДИ РЖД была допущена к применению автономная измерительная система контроля станционной инфраструктуры от НПЦ «Инфотранс». В технологию заложено ее бортовое применение на подвижном составе, например на маневровых локомотивах. Как пишет Кореньков, системы уже также смонтированы на электропоездах «Ласточка» и «Сапсан», проходят установленные процедуры по допуску к их применению в постоянной эксплуатации.

Помимо этого, после проведения цикла испытаний на конец 2024 года рассматривается оформление допуска для другой технологии – колесной искательной системы, устанавливаемой на тележках дефектоскопических

комплексов. Она должна позволить повысить точность и эффективность сплошного контроля рельсов.

Источник: rollingstockworld.ru, 14.01.2024

В электродепо «Аминьевское» компания ГК 1520 установила систему микропроцессорной централизации со встроенной киберзащитой

Специалисты Дивизиона ЖАТ компании ГК 1520 внедрили систему микропроцессорной централизации МПЦ-ЭЛ со встроенной киберзащитой производства ОАО «ЭЛТЕЗА», цифровыми модулями контроля рельсовых цепей и модульными питающими установками, установили стрелочные переводы с электроприводами. Цифровые системы будут регулировать работу стрелок и светофоров, контролировать параметры оборудования, вести диагностику и выявлять предотказные состояния.

Ранее оборудование компании было внедрено в двух других электродепо БКЛ: Нижегородском и Замоскворецком, а также на всех станциях Большой кольцевой линии.

Источник: mos.ru, 12.01.2024

РЕСУРСОСБЕРЕЖЕНИЕ. АЛЬТЕРНАТИВНЫЕ ИСТОЧНИКИ ЭНЕРГОРЕСУРСОВ

Британская компания GTR установит солнечную батарею на крыше Bedford depot

Железнодорожный оператор Великобритании Govia Thameslink Railway (GTR) приступил к установке солнечной батареи с более чем 900 солнечными панелями на крыше своего железнодорожного депо в Бедфорде.

Как ожидается, «солнечная крыша» будет вырабатывать 322 МВтч электроэнергии в год.

Джейсон Брукер, руководитель отдела окружающей среды GTR, сказал: «Мы живём во время климатического кризиса. Каждый должен в своей работе стараться минимизировать выбросы углекислого газа. Эта новая солнечная крыша в Bedford Cauldwell Walk Depot, наряду с рядом других инициатив, еще больше сократит наш углеродный след в краткосрочной и среднесрочной перспективе, а в долгосрочной перспективе поможет полностью искоренить его».

Солнечную батарею построит некоммерческая общественная климатическая группа Energy Garden, которая будет получать половину электроэнергии, вырабатываемой GTR, и использовать прибыль от более, чем половины электроэнергии для финансирования общественных проектов.

Массив Bedford из 923 панелей является лишь частью солнечной деятельности GTR. Компания работает над установкой не менее 6 тыс. солнечных панелей на своей инфраструктуре. Наряду с этим проектом существуют и другие, такими как замена газовых котлов тепловыми насосами и сотрудничество оператора с Network Rail по замене оставшихся дизельных поездов.

Использование солнечной энергии для достижения нулевых показателей выброса CO₂ нашло место во многих областях деятельности железнодорожных компаний. Так бангкокская MRT объявила, что будет обеспечивать две из своих действующих линий на 12% за счёт солнечной энергией в предстоящем году.

Источник: railway-technology.com, 12.01.2024 (англ. яз.)

Аннотированный обзор публикаций из иностранных журналов

Железные дороги и возобновляемые источники энергии

После промышленности и строительства транспорт является третьим по величине сектором потребления энергии. В 2020 г. на перевозку грузов и людей пришлось 30% мирового конечного потребления энергии. Большую часть энергии, потребляемой транспортным сектором, обеспечивает ископаемое топливо, при этом доля возобновляемых источников энергии составляет лишь 4,1%. Для достижения климатических целей, зафиксированных в Парижском соглашении, необходимы более решительные меры в сфере транспорта, включая сокращение пробега транспортных средств и декарбонизацию. Основную роль в этом должны играть устойчивые виды транспорта, такие как железнодорожный и общественный транспорт, а также увеличение использования возобновляемых источников энергии. Вопросы повышения экологичности железных дорог, их дальнейшей электрификации и использования альтернативных источников энергии решает МСЖД в сотрудничестве с международной сетью энергетической политики REN21, занимающейся продвижением перехода на возобновляемые источники энергии.

Источники: International Railway Journal. – 2024. – № 1. – P. 6-7 (англ. яз.)