



Центр научно-технической информации и библиотек
– филиал ОАО «РЖД»

Дифференцированное Обеспечение Руководства

1/2023

STAFFER: программа, направленная на решение проблемы нехватки квалифицированных кадров в железнодорожной отрасли

Проблема дефицита квалифицированных кадров в компаниях железнодорожной отрасли с течением времени становится все более острой. Страны применяют различные подходы к ее решению: власти России, к примеру, запускают на федеральном уровне новые проекты, направленные на подготовку квалифицированных кадров, в частности речь идет о создании новых инженерных школ в партнерстве с отечественными предприятиями, такими как РЖД, Синара, КамАЗ и др. Их планируется оснастить современным оборудованием для моделирования и мощными вычислительными системами. Для преподавания в этих школах будут привлекать сотрудников крупных передовых компаний.

В Европейском Союзе для решения этой проблемы запущена программа, получившая название STAFFER: в рамках ее реализации было создано объединение, в состав которого в качестве полноправных членов вошла 31 организация, а также 15 компаний в качестве ассоциированных членов. Члены альянса представляют 13 стран Европейского союза, они ведут свою деятельность в различных частях многогранного железнодорожного комплекса: это компании-распорядители инфраструктуры и операторы, отраслевые поставщики, учебные заведения и другие организации. Партнерами данной программы являются такие компании, как Alstom, DB, ÖBB, Siemens, SNCF, Hitachi Unife, ProRail и др.

Реализация проекта началась 1 ноября 2020 г., она рассчитана на четырехлетний период, и 13 октября 2022 г. в Брюсселе было проведено масштабное мероприятие, в ходе которого были подведены промежуточные

итоги работы и был утвержден долгосрочный план дальнейших действий, направленный на решение проблемы дефицита кадров в отрасли. Этот план включает в себя, в частности, актуальные разделы, связанные с проведением подготовки, переподготовки и повышения квалификации контингента, необходимого для обеспечения возможности полноценного перехода к использованию цифровых и более безопасных с экологической точки зрения технологий.

Реализация программы SRAFFER изначально была разделена на 9 блоков (Work Package, WP) – они представлены на Рис. 1, где также обозначена их взаимосвязь.

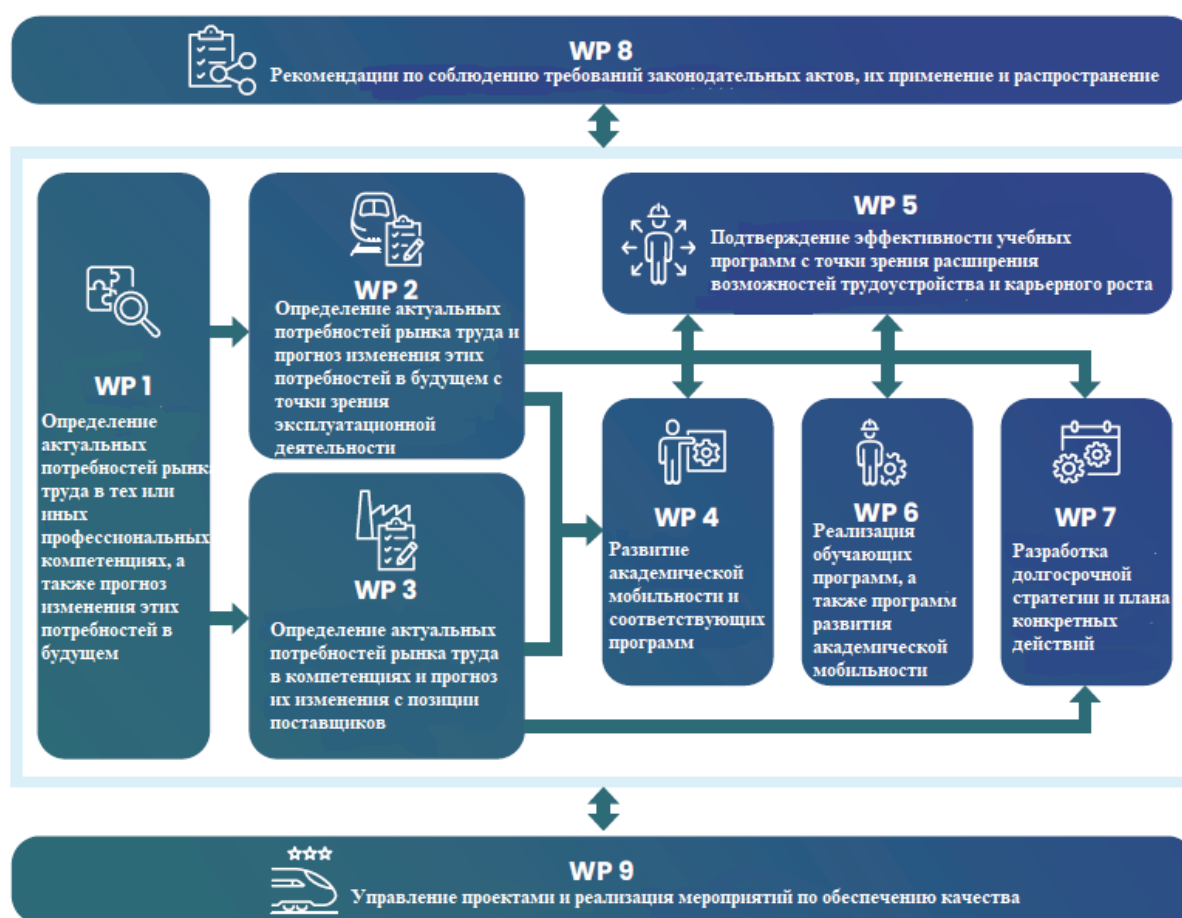


Рис. 1 Ключевые блоки реализации программы STAFFER и их взаимосвязь

В блоке WP 1 были определены ключевые тенденции изменения общих потребностей в навыках и компетенциях, превалирующие в железнодорожной отрасли. Анализ методологии, используемой для оценки потребностей, лег в основу проведения углубленного комплексного анализа в рамках блоков WP 2, WP 3 и WP 4. Основными факторами повышения требований, предъявляемых к сотрудникам, является масштабное внедрение инновационных технологий, цифровизация и автоматизация процессов. Для

работы с новыми технологиями и оборудованием необходимы специальные навыки. На Рис. 2 в качестве примера представлено процентное соотношение навыков, наличие которых будет требоваться от машинистов поездов в ближайшем будущем.



* ИКТ - информационно-коммуникационные технологии

Рис. 2 Процентное соотношение навыков, наличие которых будет требоваться от машинистов поездов в ближайшем будущем

Также особый интерес представляет проведение работ в рамках блока WP 6, предусматривающего реализацию программ профессиональной подготовки. В этот блок входит ряд конкретных задач, среди которых, к примеру, разработка методологии непрерывного мониторинга процесса реализации программ – продолжается с мая 2022 г. Итоговая цель заключается в создании конечного продукта в виде удобной методологии проведения мониторинга реализации программ и оценки их успешности. Именно этот инструмент позволит оценить, достигаются ли поставленные цели за счет реализации учебных программ. Для определения объема работ в рамках выполнения задачи на регулярной основе проводятся совещания и технические встречи.

Дальнейшая работа в рамках реализации масштабной программы STAFFER включает в себя, в частности:

- формирование круга заинтересованных специалистов, которые примут участие в оценке;
- определение ключевых показателей для мониторинга эффективности;
- выбор источников данных и способов проведения их проверки.

Источники: *railwaygazette.com*, 25.10.2022 (англ. яз.);
презентационный материал Интернет-сайта *railstaffer.eu* (англ. яз.)