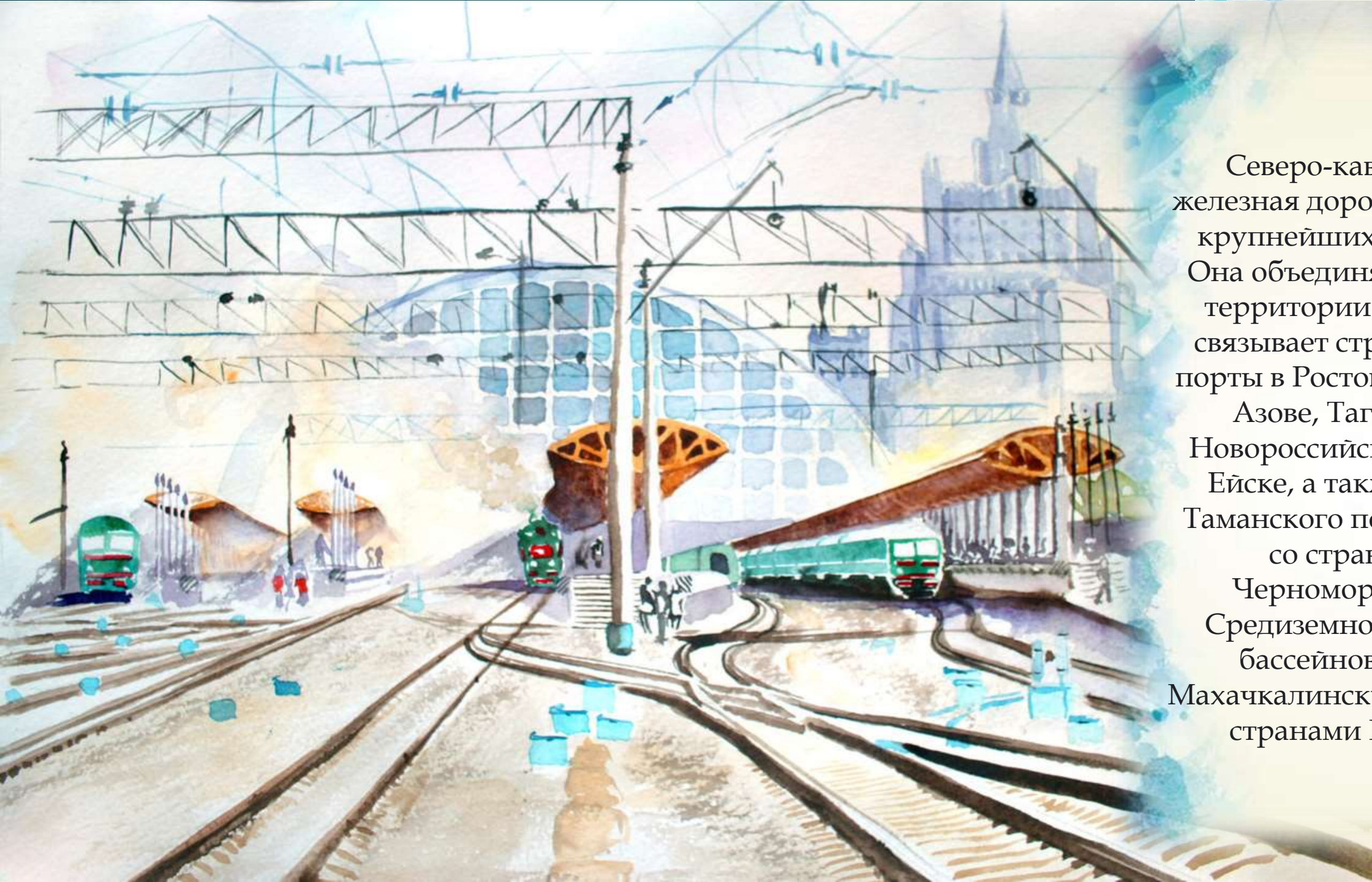



Вокзалы СКЖД



Составитель: ведущий библиотекарь НПЛБ Кавецкая О.В.



Северо-кавказская железная дорога – одна из крупнейших в России. Она объединяет южные территории России и связывает страну через порты в Ростове-на-Дону, Азове, Таганроге, Новороссийске, Туапсе, Ейске, а также порты Таманского полуострова со странами Черноморского и Средиземноморского бассейнов, через Махачкалинский порт – со странами Каспия.



В XXI ВЕКЕ МАГИСТРАЛЬ
ПРОЛЕГАЕТ ЧЕРЕЗ ТЕРРИТОРИЮ 11
СУБЪЕКТОВ СЕВЕРО-КАВКАЗСКОГО
И ЮЖНОГО ФЕДЕРАЛЬНЫХ
ОКРУГОВ:

- Ростовскую область
- Краснодарский край
- Ставропольский край
- Адыгею
- Калмыкию
- Карачаево-Черкессию
- Кабардино-Балкарию
- Ингушетию
- Северную Осетию – Аланию
- Чеченскую Республику
- Дагестан

В состав СКЖД входят шесть регионов: Ростовский, Краснодарский, Туапсинский, Минераловодский, Грозненский и Махачкалинский

Все началось с того, что 1 марта 1860 года атаман Войска Донского Михаил Григорьевич Хомутов обратился к военному министру с рапортом о необходимости сооружения железной дороги от Грушевских копей к пристани у станицы Мелеховской. Строительство железной дороги должно было способствовать торговому и промышленному развитию края, тем более в это время в Ростовской области находят огромные месторождения угля. В мае 1860 года император Александр II дает свое разрешение, а спустя семь месяцев, 18 декабря, утверждает «Положение о Комитете для сооружения Грушевско-Донской железной дороги и пристани на реке Доне». 2 апреля 1861 года в двух верстах от Новочеркаска, у балки Тангаш, состоялась торжественная церемония, посвященная началу строительных работ на Грушевско-Донской железной дороге, которая впоследствии превратится в настоящий железнодорожный гигант, соединивший собой все регионы Северного Кавказа, Кубань и Ростовскую область – Северо-Кавказскую железную дорогу.



Михаил Григорьевич Хомутов

РОСТОВЪ н/ДОНУ. Вокзалъ.





Вокзал на стадии строительства

Железнодорожные вокзалы в России были символом прогресса страны и значимыми общественными зданиями. Их заказывали лучшим архитекторам, их создавали в самых модных стилях, торжественными и большими. Вокзал Ростов-Главный по праву называют воротами Северного Кавказа. За свою долгую историю он пережил многое - и Гражданскую войну, и Великую Отечественную, когда прямо на его территории шли ожесточенные бои. В 1873 году, когда на Дону только заговорили о создании вокзала, «пальма первенства» принадлежала Нахичевани-на-Дону, который был развитым городом и не принадлежал еще Ростову. Но тогда местная дума отказалась возводить мост через Дон и создавать транспортный узел.



из архива семьи Кондратенко

Вокзал Ростова-на-Дону, 1918 год

Поэтому новенький вокзал за три года возвели в Ростове, уже в январе 1876 года сюда прибыл первый поезд. А потом – быстро разросся и в скором времени объединил три железные дороги. Архитекторы из Министерства путей сообщения решили строить трехэтажное здание с учетом будущего наплыва граждан. Во время Великой Отечественной войны вокзал был разрушен, когда осенью 1941 года немецкая авиация провела мощный налет на важные городские объекты. Уже после победы здание неоднократно достраивалось и реконструировалось, в конце 1970-х на место старому строению, которое разобрали рабочие, пришел новенький вокзал с высоткой-гостиницей. После масштабной реконструкции в 2004 году, в зале ожидания появилось 600 посадочных мест. На территории вокзала работают несколько кафе, ресторан, пункт неотложной медицинской помощи, гостиница, камеры хранения.



Таганрогъ. № 1.
Зданіе вокзала.



Исторически первый вокзал Таганрог -1
(сейчас Таганрог - 2). 1930-е.



29641



Новый вокзал – Таганрог - 1

Железнодорожная станция Таганрог, одна из крупнейших на Северо-Кавказской магистрали, открылась в 1870 году одновременно с образованием Азовской железной дороги. Разрешение на строительство Курско-Харьковско-Азовской железной дороги, проходящей через Таганрог, получил рязанский купец Я.С. Поляков. Одновременно с устройством путей возвели и здание вокзала. Изначально станция была тупиковой, только в 1902 году от Марцево через блокпост «1279 км» проложили прямой путь, образовавший так называемый Марцевский треугольник. В 1961 году на блокпосту построили здание нового вокзала, которое назвали железнодорожной станцией Таганрог-1. Старому вокзалу присвоили наименование Таганрог-2.

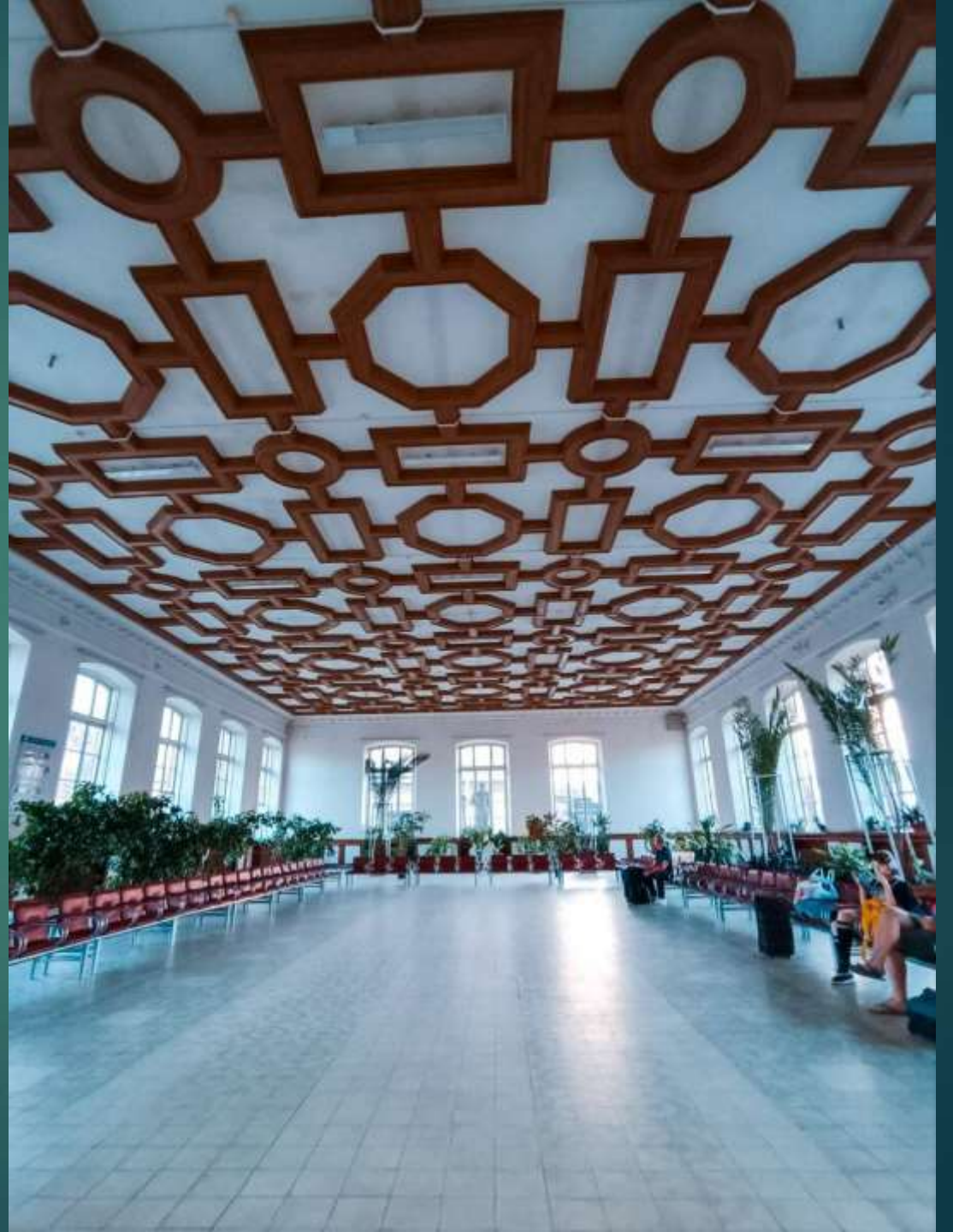
Станция Кавказская



Питьевой фонтанчик

18 июня 1874 года с хутора Романовского отправился первый поезд. Станция, как и сейчас, называлась Кавказской. В 1905 году было сдано в эксплуатацию новое здание ж/д вокзала (которое считается памятником архитектуры на Северо-Кавказской железной дороге), клуб железнодорожников, первая библиотека общего пользования, железнодорожное училище, мужская и женская гимназии, электростанция, водопровод. Строение из красного кирпича, сочетает стили русской архитектуры средних веков и ампира. Вокзал был разрушен во время Великой Отечественной войны, в оригинальном виде восстановлен в 1950 году. Одна из легенд железнодорожного вокзала станции Кавказской гласит, что его посетил Николай Второй. Из знаменитых «пассажиров» вспоминают Михаила Калинина, генсеков Никиту Хрущева и Леонида Брежнева.







Ст. Минеральная воды. Вокзалъ жел. дор.



Вокзал был воздвигнут в рамках программы по послевоенному возрождению кавказских курортов в 1955–1957 годы. Хотя уже было издано знаменитое хрущевское постановление «Об устранении излишеств в проектировании и строительстве», покончившее с роскошью сталинского ампира, на станции в Минводах этих самых излишеств более чем достаточно.

Со стороны платформ вокзал обнимает колоннада, в центре которой установлен неформальный символ курортного региона — скульптура орла, терзающего змею. Над зданием высится башня с часами. Самая впечатляющая деталь видна только внутри — это стеклянный потолок фойе с витражными вставками. В самом здании имеется небольшой музей, посвященный истории Северо-Кавказской железной дороге.





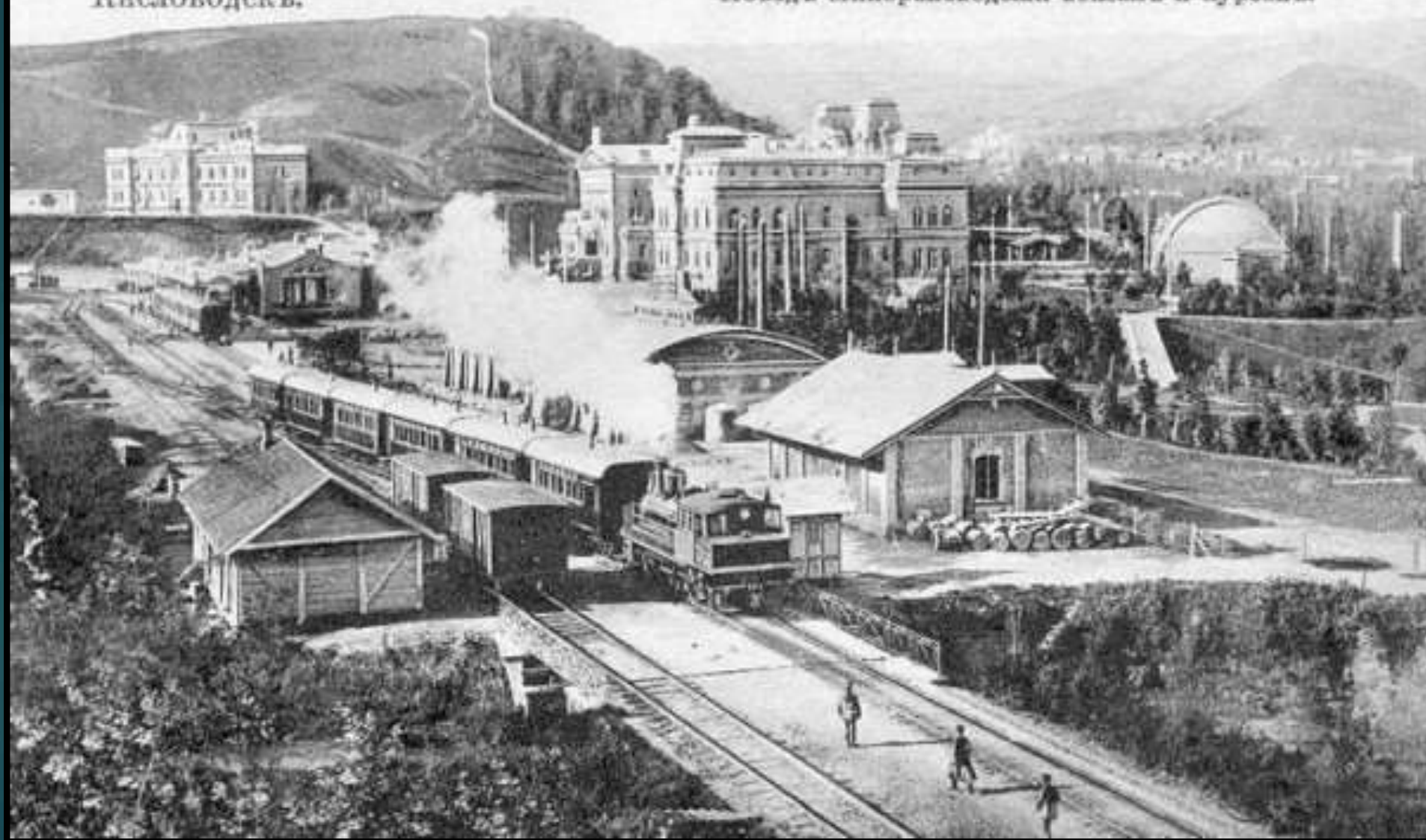


Кисловодск



Кисловодскъ.

Поездъ Минераловодскій вокзалъ и курзалъ.



В 1894 году под руководством управляющего Владикавказской железной дороги Ивана Иноземцева было завершено строительство линии Минеральные Воды — Кисловодск. Вместе с развитием курортов возникла необходимость в строительстве железнодорожного вокзала Кисловодск. Первое здание с перронным навесом построено в 1895 году. Постепенно возникла потребность в еще большем расширении, и в 1905 году возведены другие вокзальные помещения. В 1989 году в составе комплекса появился вспомогательный блок. В 2003 году, к 200-летию Кавказских Минеральных Вод, вокзал отремонтировали. Его архитектурный облик дополнили восстановленный питьевой бювет, а также большая многоярусная клумба, окруженная газонами и местами ожидания пассажиров. Сегодня общая площадь вокзала, способного принимать 900 пассажиров в сутки, составляет более 1500 кв. м. В одном из залов находится музей железнодорожного транспорта.



Музей



Современный вид



Дербентъ. Derbente. № 6.

Вокзалъ жел. дор.





Вокзал Дербент
Derbent Station

Вокзал Дербент
Derbent Station

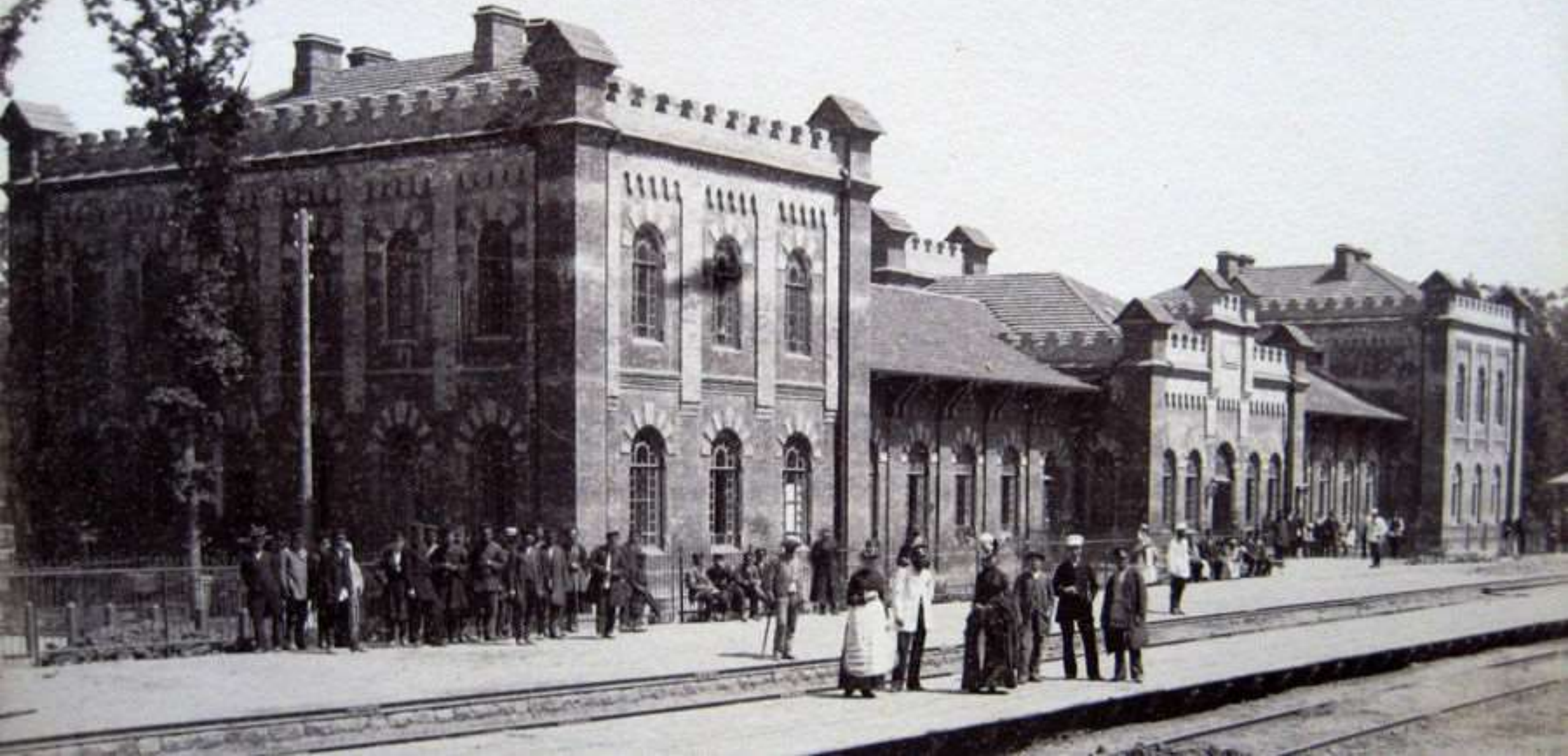
Вокзал Дербент
Derbent Station



Дербент — один из древнейших городов мира и самый древний город России, его первое упоминание относится к VI веку до н. э. Вокзал в нем появился в 1898 году. В 1898 году через Дербент прошла железная дорога Петровск-Порт (ныне Махачкала) — Баку. В том же году построено здание вокзала. В 1900 году вместо деревянного вокзала площадью в 28 квадратных саженей на станции Дербент возвели двухэтажное каменное здание, которое сегодня является одним из красивейших сооружений в городе. Оно построено в так называемом русском стиле с включением местного материала — тесаного камня песчаника. В 2015 году, к 2000-летию Дербента, в здании вокзала был выполнен капитальный ремонт.



Краснодар-1



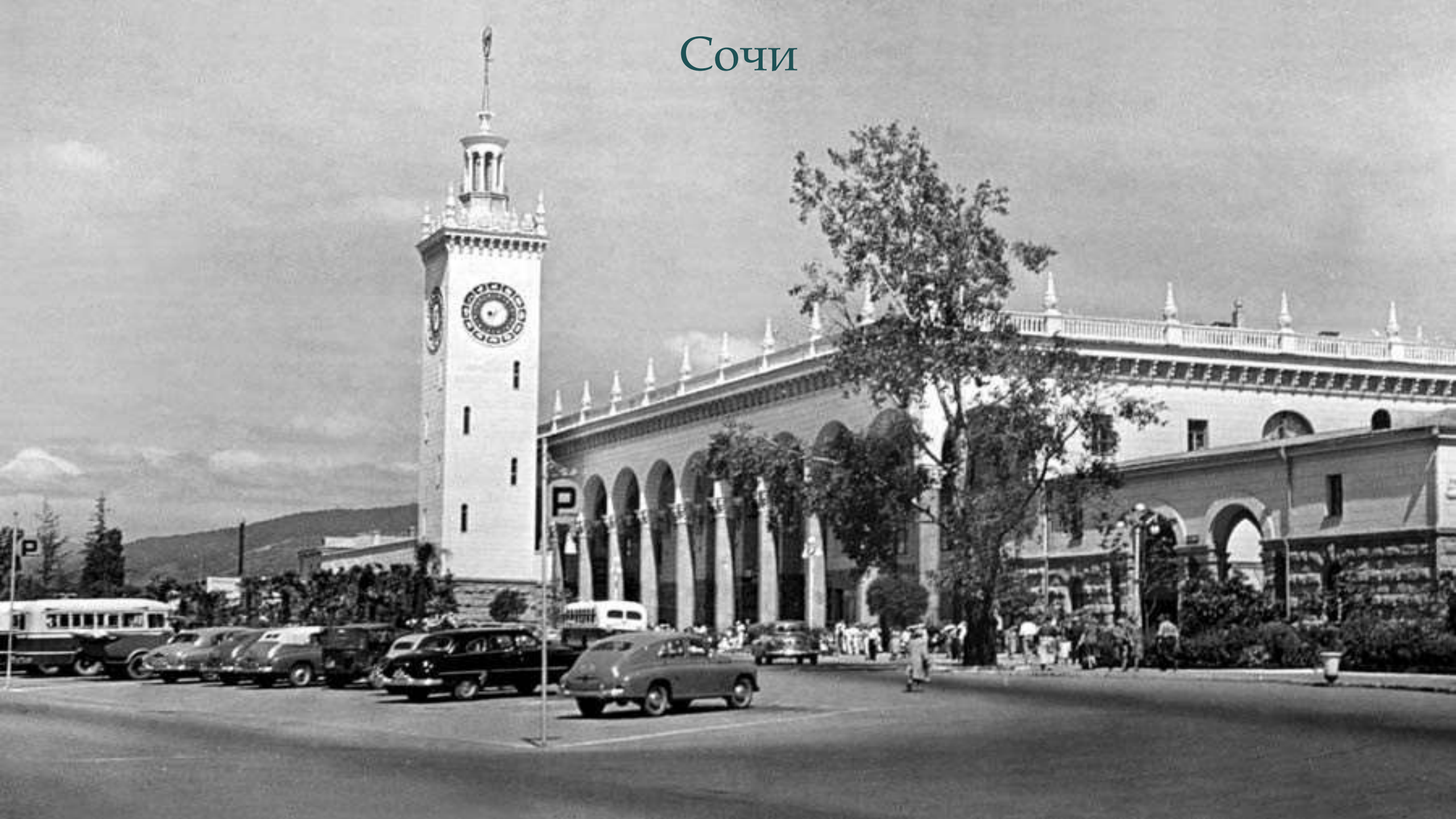




Датой открытия железнодорожного вокзала Краснодар-1 считается 1889 год. В 1952-м появилось новое здание вокзала по проекту архитектора Волошина. В отделке использовались ценные материалы: панели и ступени главной лестницы выполнены с облицовкой мраморной плиткой, тамбуры входов, двери — из дубового массива. Лепнина и росписи украшают потолок, а над центральным залом сооружен купол. В августе того же года на башне установили часы диаметром 2 м 20 см, которые монтировал известный часовой мастер Пушкарев. В начале нулевых вокзальный комплекс капитально отремонтировали. К зданию вокзала площадью 4,5 тыс. кв. м и общей вместимостью 700 пассажиров пристроили два трехэтажных крыла. После реконструкции вместимость вокзала увеличилась до 2 тыс. пассажиров, а общая площадь — до 11 тыс. кв. м. Станция Краснодар-1 признана памятником архитектуры.



Сочи





Первый сочинский вокзал



Современный вид

Место под станцию Сочи было определено в далеком 1913 году. Первое здание было возведено в 1923 году, а в 1939 году на месте первого вокзала уже появилось новое здание. В 1947 году началось проектирование нового вокзала по указу Сталина. За него взялся А.Н. Душкин. Другие архитекторы боялись браться за строительство рядом с дачей товарища Сталина. Но у Душкина был огромный опыт строительства метро в Москве и проектирования целых жилых районов. Железнодорожный вокзал в Сочи открылся 10 сентября 1952 года. Трёхэтажное здание вокзала имеет три чередующихся внутренних двора и высотную башню (55 м). Её венчает шпиль со звездой. На башне расположены часы, оформленные знаками зодиака. На циферблате они размещены в случайном порядке. Водолея, Тельца и Скорпиона на часах и вовсе нет, вместо них на часах изображены Гончие Псы, Змей и Лебедь. Странное расположение знаков зодиака тогда никого не смутили. Существует версия, что Душкин общался с известным оккультистом Александром Барченко и входил в секретную правительственную группу, которая изучала эзотерические учения.



Знаменитые часы на сочинском вокзале

Имеретинский курорт

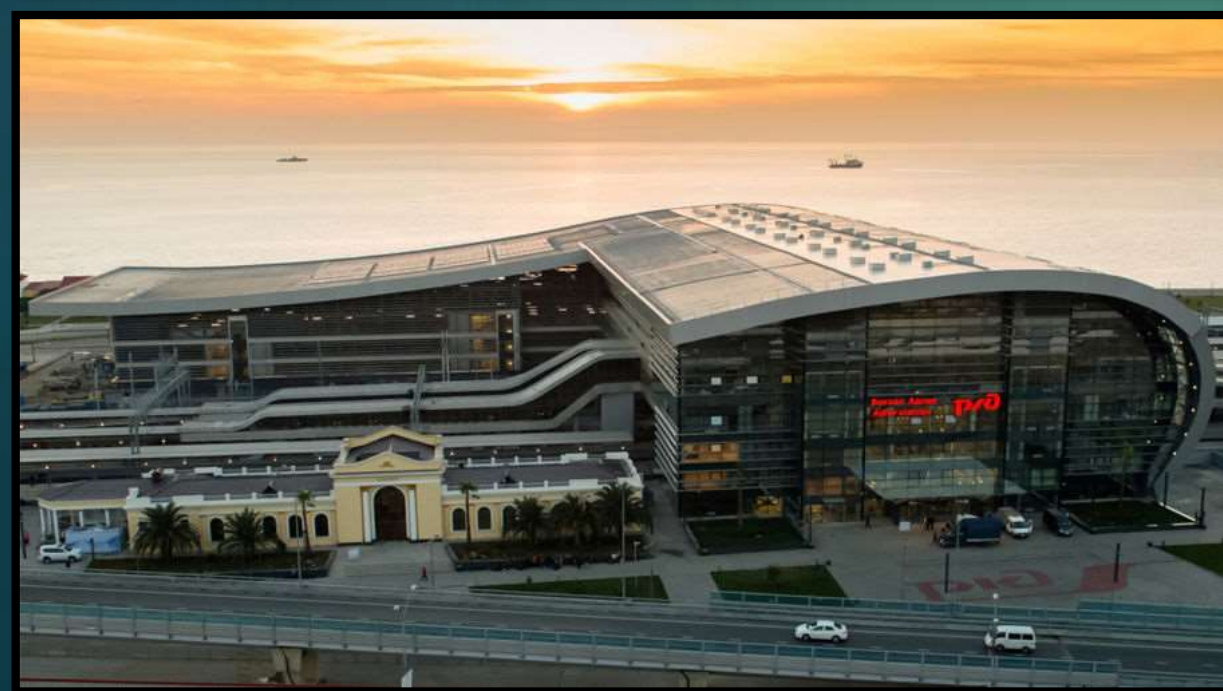


Визитной карточкой Северо-Кавказской магистрали можно назвать объекты инфраструктуры, построенные к Олимпийским играм 2014 года в Сочи. Станция Имеретинский курорт, вокзал - Олимпийский парк были построены к зимним Олимпийским играм 2014 года как основной транспортно-пересадочный узел на время проведения соревнований. Если смотреть на станцию сверху, то она напоминает раскинувшую крылья птицу. Вокзальный комплекс возведен по высоким стандартам с использованием новейших зеленых технологий. Мультифункциональные энергосберегающие стекла, затеняющие конструкции на фасаде, помогают экономить электричество. Пропускная способность рассчитана на пиковый пассажиропоток, достигающий 8,5 тыс. человек в час. Единовременная вместимость вокзала дальнего сообщения составляет 1240 пассажиров, пригородного сообщения — 1300 пассажиров.





Вокзал Адлер, вид с привокзальной площади, 1968г.



Вокзал «Адлер» появился очень давно – в 1929 году. Построили его еще задолго до того момента, как этот район стал частью Сочи. Здание было спроектировано в сталинском стиле и оно было не такое большое, как современная версия. К Олимпиаде 2014 года было решено построить новый вокзал, который бы справился с огромным потоком туристов – городу нужен был современный вокзал. 17 сентября 2009 года памятную капсулу в основание будущего железнодорожного вокзала в Адлере заложил Владимир Путин. У станции имеется одна ключевая особенность – здание расположено чуть ли не на берегу Чёрного моря. Автор проекта хотел, чтобы строение вокзала олицетворялось с Чёрным морем, на берегу которого он будет построен. Именно эта идея повлияла на решение архитекторов построить здание в виде морской волны.

Это интересно или забавные названия станций СКЖД!

МОКРАЯ БУЙВОЛА



Станция Мокрая Буйвола на Минераловодском отделении СКЖД была основана в 1928 году. Местный писарь после обеденного застолья с казаками готовил бумаги на утверждение названий новых станций – Мокрая Балка и Рогатая Буйвола. Он напрочь забыл первоначальный вариант и записал станции как Мокрая Буйвола и Рогатая Балка. Названия были утверждены, менять что-либо было уже поздно. В настоящее время на станции Мокрая Буйвола ведутся только погрузочно-разгрузочные работы на подъездных путях.

Так выглядит здание станции Мокрая Буйвола.
Изображение Рогатой балки не нашлось



МИНУТКА

Станция Минутка основана в 1894 году. Поезда, проходившие через нее, никогда не останавливались. Казаки, отправляясь по торговым делам, за покупками, в гости в Кисловодск и другие пункты, часто просили машиниста остановиться на минутку. Так и появилось название станции. Сейчас через Минутку проходит 60 электропоездов пригородного сообщения, остановка на этой станции и сейчас длится ровно одну минуту.

ВЕДМИДОВКА



В 1914 году был построен очередной участок Черноморско-Кубанской железной дороги, пролежавший по территории станицы Медведовской. На специальном заседании правления дороги был рассмотрен вопрос о наименовании новых станций. По существующему порядку станциям давали имена близлежащих населенных пунктов. В то же время было нежелательным, чтобы на сети дорог существовали станции с идентичными названиями. При разборе оказалось, что на Октябрьской железной дороге недалеко от станции Бологое есть станция Медведово, а на Приволжской железной дороге – станция Медведица. В связи с этим Правление Черноморско-Кубанской железной дороги решило назвать станцию, расположенную на территории станицы Медведовской, от украинского слова Ведмедь – Ведмедовская. Здесь жили казаки с украинскими корнями, многие из них говорили по-украински. На станции в настоящее время осуществляются погрузочно-выгрузочные работы.

ЛИХАЯ

Станция Лихая начала строиться еще в 1869 году. Существует две основные версии происхождения названия станции Лихая. Первый вариант связывают с оброненной фразой императрицы Екатерины II, которая в 1787 году имела неосторожность остановиться в этом укромном месте тракта на ночевку. На утро многие из свиты императрицы обнаружили, что их обокрали. Воры не постыдились ограбить и саму Екатерину Великую. В гневе она сказала, что данное место лихое. И с тех пор поселение, в котором переночевала важная особа, так и стали называть. Но есть еще одна версия происхождения названия, которую рассказывают местные историки. Связана она тоже с местным бандитом, главарем разбойников, промышлявших в здешних местах по фамилии Лихачев. Какая версия правдива, а какая - нет, сейчас судить сложно. Одно ясно, что в давние времена данное поселение славилось множеством опасных разбойников.





Спасибо за внимание!

*Все материалы взяты из открытых источников